

PATVIRTINTA  
Pakruojo r. Žeimelio pagrindinės mokyklos  
direktoriaus 2024 m. rugsėjo 2 d.  
įsakymu Nr.V-98

**PAKRUOJO R. ŽEIMELIO PAGRINDINĖS MOKYKLOS  
EKSTREMALIŲJŲ SITUACIJŲ VALDYMO PLANAS**

(Vytauto Didžiojo g. 8, Žeimelio mst., Pakruojo r.)



**PAKRUOJO RAJONO ŽEIMELIO PAGRINDINĖS MOKYKLOS  
DIREKTORIUS**

**ĮSAKYMAS  
DĖL PAKRUOJO R. ŽEIMELIO PAGRINDINĖS MOKYKLOS EKSTREMALIŲJŲ  
SITUACIJŲ VALDYMO PLANO PATVIRTINIMO**

2024 m.rugsėjo 2 d. Nr. V- 98  
Žeimelis

Vadovaudamasi Pakruojo rajono savivaldybės tarybos 2024 m.kovo 21 d.sprendimu Nr.T-68 „Dėl sutikimo pertvarkyti Pakruojo r.Žeimelio gimnazijos struktūrą“ :

1. T v i r t i n u Pakruojo r. Žeimelio pagrindinės mokyklos ekstremaliųjų situacijų valdymo planą (toliau – planas) (pridedama).

2. Į p a r e i g o j u Pakruojo r. Žeimelio pagrindinės mokyklos direktoriaus pavaduotoją ugdymui Laimą Almonaitienę:

2.1.patvirtinto plano kopiją pateikti Pakruojo rajono savivaldybės administracijai;

2.2. su planu supažindinti Pakruojo r. Žeimelio pagrindinės mokyklos personalą ir įvykių, ekstremaliųjų įvykių ar ekstremaliųjų situacijų atvejais vadovautis šiuo planu;

2.3.esant reikalui tikslinti ir koreguoti planą.

3. P r i p a ž i s t u netekusiu galios Pakruojo r. Žeimelio gimnazijos direktoriaus 2024 m. vasario 7 d. įsakymą Nr. V-23 „Dėl Pakruojo r. Žeimelio gimnazijos ekstremaliųjų situacijų valdymo plano patvirtinimo“.

Šis įsakymas gali būti skundžiamas Lietuvos Respublikos administracinių bylų teisenos įstatymo nustatyta tvarka.

Direktorė

Vilma Kaminskiėnė

# I. SKYRIUS

## ĮVADAS

### 1.1. Plano turinys

<b>I. ĮVADAS .....</b>	<b>3</b>
1.1.    Plano turinys.....	3
1.2.    Plano derinimo lapas .....	4
1.3.    Plano tikslinimo - koregavimo lapas .....	5
1.4.    Plano kopijų (išrašų) paskirstymas.....	6
<b>II.BENDROSIOS NUOSTATOS .....</b>	<b>7</b>
2.1.    Plano tikslas.....	7
2.2.    Mokyklos charakteristika .....	7
2.3.    Plane vartojamos sąvokos ir santrumpos .....	8
2.4.    Plano teisinis pagrindas, plano rengėjai .....	10
2.5.    Plano aktyvinimas ir atšaukimas .....	10
<b>III.GRESIANČIOS EKSTREMALIOS SITUACIJOS .....</b>	<b>10</b>
3.1.    Galimi pavojai .....	10
3.2.    Labiausiai tikėtini pavojai atlikus rizikos analizę .....	11
<b>IV.PERSPĖJIMO APIE GRESIANTĮ AR SUSIDARIUSĮ ĮVYKĮ, EKSTREMALŪJĮ ĮVYKĮ, EKSTREMALIAJĄ SITUACIJĄ ORGANIZAVIMAS IR VEIKSMŲ KOORDINAVIMAS .....</b>	<b>11</b>
4.1.    Perspėjimo signalai .....	11
4.2.    Perspėjimo ir informavimo lygiai .....	12
4.3.    Perspėjimo ir informavimo organizavimas .....	12
4.4.    Perspėjimas ir informavimas susidarius įvykiui, ekstremaliajam įvykiui mokykloje arba jos teritorijoje.....	13
<b>V.INFORMACIJOS APIE ĮVYKĮ EKSTREMALŪJĮ ĮVYKĮ AR EKSTREMALIAJĄ SITUACIJĄ GAVIMO IR PERDAVIMO TVARKA .....</b>	<b>14</b>
5.1.    Keitimosi informacija apie įvykį organizavimas .....	14
<b>VI.DARBUOTOJŲ IR LANKYTOJŲ APSAUGA GRESIANT AR SUSIDARIUS ĮVYKIUI, EKSTREMALIAJAM ĮVYKIUI AR EKSTREMALIAJAI SITUACIJAI .....</b>	<b>15</b>
6.1.    Evakavimas .....	15
6.2.    Evakavimo tvarka mokykloje.....	16
6.3.    Aprūpinimo asmeninėmis apsaugos priemonėmis organizavimo tvarka.....	17
6.4.    Pirmosios medicininės pagalbos nukentėjusiems teikimas.....	17
6.5.    Kolektyvinės apsaugos statiniai .....	17
<b>VII.GALIMŲ PAVOJŲ LIKVIDAVIMO IR JŲ PADARINIŲ ŠALINIMO ORGANIZAVIMAS IR KOORDINAVIMAS .....</b>	<b>18</b>
7.1.    Ypač pavojingų ir pavojingų žmonių užkrečiamųjų ligų protrūkis (epidemija) ..	18
7.2.    Gaisras patalpose, pastato gaisras .....	19
<b>VIII.SAVIVALDYBĖS EKSTREMALIŪJŲ SITUACIJŲ VALDYMO PLANE NURODYTŲ UŽDUOČIŲ VYKDYMO ORGNIZAVIMAS .....</b>	<b>19</b>
8.1.    Gyventojų priėmimo punktas .....	19
8.2.    Gyventojų priėmimo punkto struktūra .....	20
8.3.    Gyventojų priėmimo punkto ir jo grandžių struktūra.....	20
<b>IX.VEIKLOS TĘSTINUMO UŽTIKRINIMAS .....</b>	<b>21</b>
<b>X.PLANO PRIEDAI .....</b>	<b>22</b>

## 1.2. Plano derinimo lapas

Įstaigos pavadinimas	
Priešgaisrinės apsaugos ir gelbėjimo departamento prie Vidaus reikalų ministerijos Šiaulių priešgaisrinės gelbėjimo valdybos Pakruojo priešgaisrinė gelbėjimo tarnyba	2024-02-07 , suderinta, Šiaulių priešgaisrinė gelbėjimo valdyba Pakruojo priešgaisrinės gelbėjimo tarnybos viršininkas Darius Motekaitis
Šiaulių apskrities vyriausiojo policijos komisariato Pakruojo rajono policijos komisariatas	2024-01-24 Nr.40-S-914, suderinta, Šiaulių apskrities vyriausiasis policijos komisariatas, Pakruojo rajono policijos komisariato skyriaus viršininkas Aivaras Kardašius
Valstybinės maisto ir veterinarijos tarnybos Šiaulių departamento Pakruojo skyrius	2024-01-24 Nr.40-S-914, suderinta, Valstybinės maisto ir veterinarijos tarnybos Šiaulių departamento patarėja, laikinai einanti direktoriaus pareigas Daiva Kazlauskienė
Nacionalinio Visuomenės sveikatos centro prie Sveikatos apsaugos ministerijos Šiaulių departamento Pakruojo skyrius	2024-02-01 Nr.(6-22 1.12Mr) -3809, suderinta , Danutė Tamulionienė, Šiaulių departamento Pakruojo skyriaus vedėja, Pakruojo skyrius
Pakruojo rajono savivaldybės ekstremaliųjų situacijų operacijų centro vadovas	2024-01-16 Nr.248, suderinta, Pakruojo rajono meras Saulius Margis

### 1.3. Plano tikslinimo - koregavimo lapas

Eil. Nr.	Tikslinta			Tikslinimo data	V. pavardė, parašas
	Plano skyrius	Plano dalis	Tikslintos dalies pavadinimas		
1	2	3	4	5	6

#### 1.4. Plano kopiju (išrašu) paskirstymas

Įstaigos pavadinimas	Pateikimo būdas	Pateikimo data	Pareigos, vardas, pavardė, parašas

## II. SKYRIUS BENDROSIOS NUOSTATOS

**Ekstremaliųjų situacijų planas** – tai norminis dokumentas, kuriuo mokyklos administracija vadovaujasi įvykių, ekstremaliųjų įvykių ar ekstremaliųjų situacijų atvejais.

Šio dokumento ruošimo būtinumą numato Lietuvos Respublikos krizių valdymo ir civilinės saugos įstatymas ir kiti teisės aktai

Be to, ekstremaliųjų situacijų valdymo plane atlikta galimų grėsmių ir joms pasirengimo analizė leidžia objektyviau numatyti bei įgyvendinti reikalingas prevencines civilinės saugos priemones.

### 2.1. Plano tikslas

— prognozuoti ekstremaliuosius įvykius ir numatyti prevencines priemones, kad iš anksto pasirengus, būtų išvengta ekstremalioji situacija arba sumažėtų galimybė jai kilti, o susidarius ekstremaliajai situacijai, būtų mažiau pakenkta mokiniams, darbuotojams, turtui bei aplinkai;

— planuoti veiksmus įvykiams, ekstremaliesiems įvykiams valdyti, numatyti funkcijas bei pasiskirstyti atsakomybę ir sukaupti reikiamus materialinius išteklius galimų įvykių, ekstremaliųjų įvykių, ekstremaliųjų situacijų padariniams šalinti;

— numatyti bazę, padedančią parengti išsamią veiksmų seką įvykus įvykiui, ekstremaliajam įvykiui, ekstremaliajai situacijai ir išmokyti veiksmų mokyklos darbuotojus;

— tinkamai reaguoti į įvykius, ekstremaliuosius įvykius ar ekstremaliąją situaciją ir organizuoti gelbėjimo ir ekstremaliųjų įvykių ar situacijų padarinių šalinimo darbus (apie įvykį, ekstremalų įvykį ar ekstremaliąją situaciją informuoti atsakingus darbuotojus, avarines tarnybas ir kitas suinteresuotas institucijas, organizuoti pirminius gelbėjimo darbus, prireikus organizuoti mokinių ir darbuotojų evakavimą, laiku kreiptis reikalingos pagalbos);

— įvertinti padarytą žalą aplinkai bei mokyklai.

### 2.2. Mokyklos charakteristika

Pavadinimas	Pakruojo r. Žeimelio pagrindinė mokykla
Įstaigos kodas	Mokyklos kodas 190067284
Adresas	Vytauto Didžiojo g. 8, Žeimelio mstl., Pakruojo r.
Kontaktai	Telefonas +370 421 45 022; el.paštas direktoriuszeimelis@gmail.com
Veikla	Pagrindinė veiklos sritis – švietimas (pradinis ir pagrindinis ugdymas). Ugdymo turinys formuojamas atsižvelgiant į švietimo nuostatas, įstaigos tikslus, tėvų, globėjų, bei mokinių poreikius. Veiklos forma – dieninė.
Darbuotojų skaičius	Mokykloje dirba 43 darbuotojai
Ugdytinių skaičius	Mokyklą lanko 133 mokiniai (2024 m. rugsėjo 1 d.)
Vadovai, jų kontaktai	Mokyklos direktorė Vilma Kaminskienė, darbo tel. +370 421 45 022 mob. +370 618 36 912 ; Direktoriaus pavaduotoja ugdymui, atsakinga už civilinę saugą, Laima Almonaitienė, darbo tel. +370 421 45 022; mob. +370 616 30 221;
Aplinkos ir pastato charakteristika	Statybos metai – 1978 m. Pamatai – gelžbetonis, sienos – plytų mūro, perdangos – gelžbetonio, stogo konstrukcija – plokščia, dalis- šlaitinis, stogo danga – prilydoma, pertvaros – plytų mūras, tinkuotos, langai – plastikiniai, durys – medinės, išorės -metalinės. Mokyklos pastatas- plytinis, senasis- dviejų aukštų, naujasis- trijų. Mokyklos pastatas sujungtas su vieno aukšto mokyklos valgyklos pastatu ir dviejų aukštų bendrabučio pastatu. Yra 7 atskiri įėjimai ir išėjimai ir 2 atsarginiai išėjimai.

Šildymas	Pastatas apšildomas iš vietinės katilinės – 2 vandens šildymo dujiniai katilai „Kadam – 100“ ir 3 kondensaciniai katilai „Alkon- 70“ AB „Pakruojo šiluma“
Vandentiekis ir nuotekos	Komunaliniai energetiniai tinklai požeminiai, prijungti prie bendros miestelio sistemos UAB „Pakruojo vandentiekis“
Elektros energijos tiekimas	Maitinimo bloke maistas gaminamas ant elektrinės viryklės.
Apsauga	UAB „Ekskomisarų biuras“, apsauginė signalizacijos sistema, budėtojai.
Šalia esantys pavojingi ir rizikos objektai	Iš šiaurės pusės Žeimelio seniūnijos ribos (3-5 km.) ribojasi su Latvijos Respublika. Magistralinis naftotiekis kerta šiaurinę Žeimelio seniūnijos dalį prieš Žeimelio miestelį: dujotiekio trasa, esanti Žeimelio miestelyje, 1996 metų statybos.

### 2.3. Plane vartojamos sąvokos ir santrumpos

**Įvykis** – ekstremaliojo įvykio kriterijų neatitinkantis gamtinis, techninis, ekologinis ar socialinis įvykis, keliantis pavojų gyventojų gyvybei ar sveikatai, jų būtiniausioms gyvenimo (veiklos) sąlygoms, turtui ir (ar) aplinkai, gyvybiškai svarbių valstybės funkcijų atlikimui, viešajai tvarkai.

**Ypatingas įvykis** – staigus įvykis ar netikėtai susidariusios aplinkybės, sukėlę pavojų visuomenės saugumui ar viešajai tvarkai, gyventojų gyvybei, sveikatai, turtui ar aplinkai, užsienio valstybėje esančių Lietuvos Respublikos piliečių gyvybei ar saugumui, nacionalinę priklausomybę turintiems laivams ar orlaiviams, kai staigus įvykis ar netikėtai susidariusios aplinkybės turi ar gali turėti reikšmingų neigiamų padarinių ir (ar) reikia skubaus valdymo sprendimo nacionaliniu lygmeniu.

**Ekstremaliojo įvykio kriterijai** – stebėjimais ir skaičiavimais nustatyti arba tarptautinėje praktikoje naudojami fizikiniai, cheminiai, geografiniai, medicininiai, socialiniai ar kiti įvykio mastą, padarinius ar faktą apibūdinantys dydžiai arba aplinkybės (kritinės ribos), kuriuos atitinkantis įvykis laikomas ekstremalioju.

**Ekstremalioji situacija** – dėl ekstremaliojo įvykio susidariusi padėtis, kuri gali sukelti ar sukelti didelį pavojų gyventojų gyvybei ar sveikatai, jų būtiniausioms gyvenimo (veiklos) sąlygoms, turtui, aplinkai, gyvybiškai svarbių valstybės funkcijų atlikimui, viešajai tvarkai arba gyventojų žūtį, sužalojimą, turtinę ar kitą žalą.

**Ekstremaliosios situacijos židinis** – vieta, kurioje įvyko įvykis ar ekstremalusis įvykis, ir teritorija, apimanti didžiausio pavojaus sritį apie tų įvykių vietą, kurioje gresia įvykio ar ekstremaliojo įvykio veiksmų pavojai ten esančių gyventojų gyvybei ir (ar) sveikatai, turtui ir (ar) aplinkai.

**Ekstremaliosios situacijos operacijų vadovas** (toliau – operacijų vadovas) – valstybės tarnautojas, valstybės politikas ar valstybės ir (ar) savivaldybės institucijos ar įstaigos darbuotojas, dirbantis pagal darbo sutartį, paskirtas vadovauti visiems krizių valdymo ir civilinės saugos sistemos subjektams, dalyvaujantiems likviduojant ekstremaliąją situaciją ir šalinant jos padarinius, ir pagal kompetenciją priimančias sprendimus, būtinus siekiant likviduoti ekstremaliąją situaciją ir pašalinti jos padarinius.

**Gelbėjimo darbų vadovas** – civilinės saugos pajėgų valstybės tarnautojas ar darbuotojas, dirbantis pagal darbo sutartį, ekstremaliosios situacijos židinyje vadovaujantis paieškos, gelbėjimo ir neatidėliotiniams darbams, taip pat įvykio, ekstremaliojo įvykio likvidavimo ir jų padarinių šalinimo darbams.

**Gyventojų evakavimas** – dėl gresiančios ar susidariusios ekstremaliosios situacijos organizuotas laikinas gyventojų perkėlimas iš teritorijų, kuriose pavojinga gyventi ir dirbti, į kitas teritorijas, laikinai suteikiant jiems gyvenamąsias patalpas.

**Materialiniai ištekliai** – nekilnojamasis turtas, transporto priemonės, įranga ir kiti daiktai, kurie gali būti panaudoti gresiančiai ar susidariusiai ekstremaliajai situacijai likviduoti ir jos

padariniams šalinti, valstybės ir savivaldybių institucijų ir įstaigų, kitų įstaigų, ūkio subjektų ir veiklos vykdytojų veiklai palaikyti ir atkurti.

**Perspėjimo sistema** – visuma organizacinių ir techninių priemonių, kuriomis perspėjami gyventojai, valstybės ir savivaldybių institucijos ir įstaigos, kitos įstaigos, ūkio subjektai ir veiklos vykdytojai apie įvykį, ekstremalų įvykį, gresiančią ar susidariusią krizę ar ekstremaliąją situaciją ir išplatinama valstybės ir savivaldybių institucijų ir įstaigų turima arba joms skirta informacija, kuri leistų imtis priemonių, siekiant išvengti galimos žalos arba ją sušvelninti.

**Civilinės saugos pajėgos (CSP)** – skirtos gelbėjimo, paieškos ir neatidėliotiniams darbams atlikti, įvykiams, ekstremaliesiems įvykiams, ekstremaliosioms situacijoms likviduoti ir jų padariniams šalinti ekstremaliosios situacijos židinyje.

Civilinės saugos pajėgoms priskiriamos:

- 1) priešgaisrinės gelbėjimo pajėgos (*Priešgaisrinės apsaugos ir gelbėjimo departamentas ir jam pavaldžios įstaigos, savivaldybių priešgaisrinės tarnybos, žinybinės priešgaisrinės pajėgos ir savanoriškos ugniagesių formuotės*);
- 2) policijos pajėgos (*Policijos departamentas prie Vidaus reikalų ministerijos, teritorinės ir specializuotos policijos įstaigos*);
- 3) Valstybės sienos apsaugos tarnybos prie Vidaus reikalų ministerijos pajėgos (*specialiuosiuose planuose ir (ar) tarpžinybiniuose susitarimuose numatytos pajėgos, ekspertai, specialistai, orlaivių ekipažai ir patrulinių laivų įgulos*);
- 4) Lietuvos nacionalinei sveikatos sistemai priklausančių asmens ir visuomenės sveikatos priežiūros įstaigų pajėgos, teikiančios sveikatos priežiūros paslaugas įvykių, ekstremaliųjų įvykių ir ekstremaliųjų situacijų metu (*greitosios medicinos pagalbos įstaigos, kitos Lietuvos nacionalinei sveikatos sistemai priklausančios asmens ir visuomenės sveikatos priežiūros įstaigos*);
- 5) Viešojo saugumo tarnybos prie Vidaus reikalų ministerijos pajėgos (*Viešojo saugumo tarnybos padaliniai*);
- 6) Valstybinės maisto ir veterinarijos tarnybos pajėgos (*Valstybinės maisto ir veterinarijos tarnybos direktoriaus patvirtintuose specialiuosiuose planuose numatytos pajėgos*);
- 7) avarinių tarnybų, atliekančių neatidėliotinus darbus, pajėgos (*vandentiekio, kanalizacijos, elektros, šilumos tinklų, dujų ūkio, kelių priežiūros tarnybų, sanitarinio švarinimo ir kitas komunalines paslaugas teikiančių įmonių pajėgos*);
- 8) ūkio subjekto pajėgos (*ūkio subjekto darbuotojai*);
- 9) parengtų savanorių ir asociacijų pajėgos (*parengti savanoriai ir asociacijų nariai. Parengtų savanorių ir asociacijų pajėgos gali dalyvauti, kai atliekami gelbėjimo, paieškos ir neatidėliotini darbai*).

Santrumpa	Pavadinimas
AVPK	Apskritis vyriausiasis policijos komisariatas
EĮ	Ekstremalusis įvykis
ES	Ekstremalioji situacija
ESOC	Ekstremaliosios situacijos operacijų centras
Į	Įvykis
GPIS	Gyventojų perspėjimo ir informavimo sistema
KAS	Kolektyvinės apsaugos statinys
NKVC	Nacionalinis krizių valdymo skyrius
PAGV prie VRM	Priešgaisrinė apsaugos ir gelbėjimo departamentas prie Vidaus reikalų ministerijos
PGV	Priešgaisrinė gelbėjimo valdyba
PGT	Priešgaisrinė gelbėjimo tarnyba
SKS	Situacijų koordinavimo skyrius
VŠĮ	Viešoji įstaiga

## 2.4. Plano teisinis pagrindas, plano rengėjai

- ✓ Lietuvos Respublikos krizių valdymo ir civilinės saugos įstatymas;
- ✓ Lietuvos Respublikos Vyriausybės 2022 m. gruodžio 29 d. nutarimas Nr. 1317 „Dėl Lietuvos Respublikos krizių valdymo ir civilinės saugos įstatymo įgyvendinimas“;
- ✓ Priešgaisrinės apsaugos ir gelbėjimo departamento prie Vidaus reikalų ministerijos direktoriaus 2011 m. vasario 23 d. įsakymas Nr. 1-70 „Dėl Ekstremaliųjų situacijų valdymo planų rengimo metodinių rekomendacijų patvirtinimo“;
- ✓ Priešgaisrinės apsaugos ir gelbėjimo departamento prie Vidaus reikalų ministerijos direktoriaus 2011 m. birželio 2 d. įsakymas Nr. 1-189 „Dėl Galimų pavojų ir ekstremaliųjų situacijų rizikos analizės atlikimo rekomendacijų patvirtinimo“;
- ✓ Priešgaisrinės apsaugos ir gelbėjimo departamento prie Vidaus reikalų ministerijos direktoriaus 2015 m. rugpjūčio 14 d. įsakymas Nr. 1-230 „Dėl Pespėjimo apie gresiančią ar susidariusią ekstremaliąją situaciją priemones, gyventojų, valstybės ir savivaldybių institucijų ir įstaigų, kitų įstaigų ir ūkio subjektų perspėjimo apie gresiančią ar susidariusią ekstremaliąją situaciją ir informavimo civilinės saugos klausimais tvarkos aprašo patvirtinimo“;
- ✓ Priešgaisrinės apsaugos ir gelbėjimo departamento prie Vidaus reikalų ministerijos direktoriaus 2015 m. rugpjūčio 27 d. įsakymas Nr. 1-244 „Dėl Civilinės saugos signalų ir jų panaudojimo tvarkos aprašo patvirtinimo“;
- ✓ Lietuvos Respublikos Vyriausybės 2010 m. spalio 20 d. nutarimas Nr. 1502 „Dėl Gyventojų evakavimo organizavimo tvarkos aprašo patvirtinimo“.

Planą rengė mokyklos direktoriaus pavaduotoja ugdymui, asmuo atsakingas už civilinę saugą Laima Almonaitienė, tel. +370 616 30 221, el.p. almonlaima40@gmail.com

## 2.5. Plano aktyvinimas ir atšaukimas

Gresiant ar susidarius ekstremaliajam įvykiui ar ekstremaliajai situacijai mokyklos ekstremaliųjų situacijų valdymo planą aktyvinimą ir atšaukimą, įvykio veiksmų vadovavimą ir koordinavimą vykdys mokyklos direktorius, darbo tel. +370 421 45 022, mob. +370 618 36 912.

Pastarajam nesant – direktoriaus pavaduotojas ugdymui, asmuo atsakingas už civilinę saugą, tel. +370 421 45 022; mob. +370 616 30 221 arba ūkvedys, mob. +370 618 46 783.

Esant gaisro atveju kartu būtų aktyvintas ir *Veiksmų kilus gaisrui planas (18 priedas)*.

# III. SKYRIUS

## GRESIANČIOS EKSTREMALIOS SITUACIJOS

### 3.1. Galimi pavojai

Įvykiai, kurie galėtų sukelti ekstremaliuosius įvykius ar ekstremaliąsias situacijas yra šie:

✓ **gamtinio pobūdžio** – geologiniai ir hidrometeorologiniai (stichiniai, katastrofiniai meteorologiniai ir stichiniai, katastrofiniai hidrologiniai) reiškiniai, įvykiai, susiję su žmonių ligomis, vabzdžių antplūdžiais;

✓ **techninio pobūdžio** – įvykiai energetikos sistemoje, hidrotechnikos, statinių, komunalinių sistemų avarijos ir ryšių paslaugų teikimo vartotojams sutrikimai;

✓ **ekologinio pobūdžio** – aplinkos oro ir vandens užterštumas, dirvožemio grunto užterštumas arba kitoks jam padarytas poveikis, tarša branduolinėmis ir (ar) radioaktyviosioms medžiagomis ar naftos produktais;

✓ **socialinio pobūdžio** – nevaldoma žmonių minia (grupė), įvykis pasienio ruože, įvykis susijęs su nusikalstama ir teroristine veikla;

✓ *kiti ekstremalieji įvykiai* – žmonių sveikatos sutrikimai, panika, traumos, mirties atvejai dėl užsikrėtimo, apsinuodijimai ar fizinio poveikio, gaisro keliamas pavojus, užsidegimo ar degimo grėsmė, pavojingas radinys, pavojus sunaikinti kultūros vertybę ar kultūros vertybės sunaikinimas.

### 3.2. Labiausiai tikėtini pavojai atlikus rizikos analizę

Atlikus mokyklos galimų pavojų ir ekstremaliųjų situacijų rizikos analizę (1 priedas), nustatyti didžiausi rizikos (pavojų) šaltiniai pagal jų rizikos lygį yra:

Eil. Nr.	Galimas pavojus	Rizikos lygis			Bendras rizikos lygis
		Gyventojų sveikatai ir gyvybei	Turtui ir aplinkai	Būtiniausioms gyvenimo (veiklos) sąlygoms	
<b>Labai didelis rizikos lygis</b>					
1.	Ypač pavojingų ir pavojingų žmonių užkrečiamųjų ligų protrūkis	15 l. didelis	10 didelis	20 l. didelis	45
<b>Didelis rizikos lygis</b>					
2.	Gaisras patalpose, pastato gaisras	9 didelis	6 vidutinis	15 l. didelis	30
<b>Vidutinės rizikos dydis</b>					
3.	Pavojų keliantys meteorologiniai reiškiniai (stiprus vėjas, liūtis, audra, speigas, kaitra, snygis, pūga)	8 vidutinis	8 vidutinis	12 didelis	28
4.	Elektros energijos teikimo sutrikimai (nutraukimas)	4 priimtinas	4 priimtinas	16 l. didelis	24
5.	Geriamojo vandens tiekimo ir nuotekų tvarkymo sutrikimai	3 priimtinas	6 vidutinis	9 didelis	18
6.	Šilumos energijos tiekimo sutrikimai	3 priimtinas	3 priimtinas	9 didelis	15
7.	Teritorijos radiacinė tarša	6 vidutinis	6 vidutinis	12 didelis	24
8.	Pavojus dėl gaisro- sprogimo UAB „Pakruojo šiluma“ katilinėje	6 vidutinis	6 vidutinis	9 didelis	21
9.	Pastato, patalpų ir teritorijoje esančių statinių apgadinimas	6 vidutinis	6 vidutinis	12 didelis	24

## IV. SKYRIUS

### PERSPĖJIMO APIE GRESIANTĮ AR SUSIDARIUSĮ ĮVYKĮ, EKSTREMALŪJĮ ĮVYKĮ, EKSTREMALIAJĄ SITUACIJĄ ORGANIZAVIMAS IR VEIKSMŲ KOORDINAVIMAS

Perspėjimo ir informavimo tikslas – perspėti darbuotojus apie įvykį, ekstremalųjį įvykį ar ekstremaliąją situaciją, informuoti apie galimus padarinius bei pateikti savisaugos rekomendacijas.

#### 4.1. Perspėjimo signalai

Gyventojų, valstybės ir savivaldybės institucijų ir įstaigų, kitų įstaigų, ūkio subjektų darbuotojų informavimas apie gresiantį ar susidariusį ekstremalųjį įvykį ar ekstremaliąją situaciją yra vienas svarbiausių civilinės saugos ir gelbėjimo sistemos uždavinių. Lietuvos Respublikoje yra nustatyti aštuoni civilinės saugos signalai.:

Įspėjamasis signalas – „**Dėmesio visiems**“

Įspėjamieji balsu skelbiami signalai:

✓ „**Cheminis pavojus**“

✓ „**Radiacinis pavojus**“

✓ „**Katastrofinis užtvindymas**“

- ✓ „Potvynio pavojus“
- ✓ „Uragano pavojus“
- ✓ „Oro pavojus“
- ✓ „Perspėjimo sistemos patikrinimas“

Gyventojams perspėti apie gresiančią ar susidariusią ekstremaliąją situaciją naudojama perspėjimo sistema, o informacija ir rekomendacijos perduodamos per Lietuvos nacionalinį radiją ir televiziją, kitus transliuotojus, taip pat ir per elektronines sirenas.

#### 4.2. Perspėjimo ir informavimo lygiai

Perspėjimo ir informavimo tikslas – perspėti mokyklos darbuotojus, mokinius ir lankytojus apie gresiančią ar susidariusią įvykį, ekstremalų įvykį ar ekstremaliąją situaciją, informuoti apie galimus padarinius bei pateikti savisaugos rekomendacijas.

Valstybės ir savivaldybių institucijų, įstaigų, kitų įstaigų, ūkio subjektų perspėjimas ir informavimas vykdomas naudojant viešųjų ryšių tinklus, specialiosios paskirties tinklus, taip pat ir civilinės saugos sistemos subjektų turimus žinybinius ryšių tinklus.

Tiesioginių gyventojų ir civilinės saugos sistemos subjektų perspėjimą ir informavimą vykdo:

✓ **valstybės lygiu** – Priešgaisrinės apsaugos ir gelbėjimo departamento prie Vidaus reikalų ministerijos Civilinės saugos valdybos Situacijų koordinavimo skyrius ir jo nurodymu priešgaisrinių gelbėjimo valdybų viršininkų paskirti struktūriniai padaliniai arba darbuotojai ;

✓ **savivaldybių lygiu** – savivaldybių struktūriniai padaliniai arba darbuotojai, atsakingi už perspėjimą;

✓ **ūkio subjekto, kitos įstaigos lygiu** – vadovo paskirti darbuotojai.

#### 4.3. Perspėjimo ir informavimo organizavimas

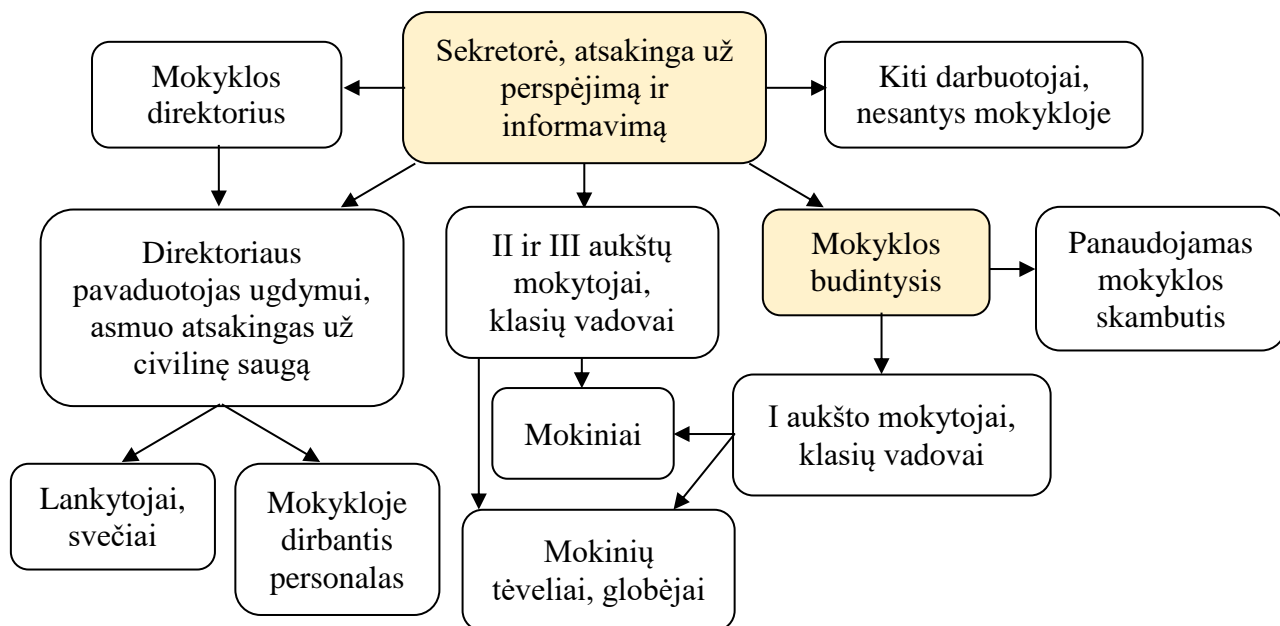
Už mokyklos darbuotojų, moksleivių, lankytojų perspėjimą ir informavimą atsakinga – mokyklos sekretorė (tel. +370 421 45 022, mob. +370 615 33 063, el. paštas [sekretorezeimelis@gmail.com](mailto:sekretorezeimelis@gmail.com) ). Atsakingo asmens direktoriaus įsakymo kopija pateikta **plano 3 priede**.

Gavus pranešimą apie gresiančią ar susidariusią situaciją, atsakingas asmuo už informacijos priėmimą ir perdavimą įvertina gautą informaciją, nedelsdamas perspėja ir informuoja mokyklos direktorių. Mokyklos direktorius, įvertinęs gautą informaciją ir priėmęs sprendimą, duoda nurodymą atsakingam asmeniui - už perspėjimą ir informavimą dėl mokyklos darbuotojų, moksleivių ir lankytojų perspėjimą.

Atsakingas asmuo už perspėjimą ir informavimą nedelsiant perspėja mokyklos budintįjį, kad pastarasis įjungtų mokyklos elektrinį skambutį (skambutis apie pavojų – nepertraukiamas skambučio garsas iki 3 minučių laiko). Sutrikus elektros energijos tiekimui, naudojamas paprastas metalinis skambutis. Po to budintysis žodžiu perspėja 1-ojo aukšto mokytojus, klasių vadovus. Atsakingas asmuo už perspėjimą ir informavimą žodžiu perspėja mokyklos 2 ir 3 aukštuose esančius mokytojus, klasių vadovus. Reikalui esant klasių vadovai mobiliųjų telefonų pagalba informuoja mokinių tėvelius apie esamą padėtį, nurodo kaip reikėtų elgtis ir kokie yra mokyklos direktoriaus sprendimai.

Mokyklos darbuotojų sąrašas su kontaktiniais duomenimis pateiktas **plano 5 priede**.

### Perspėjimo ir informavimo organizavimo schema



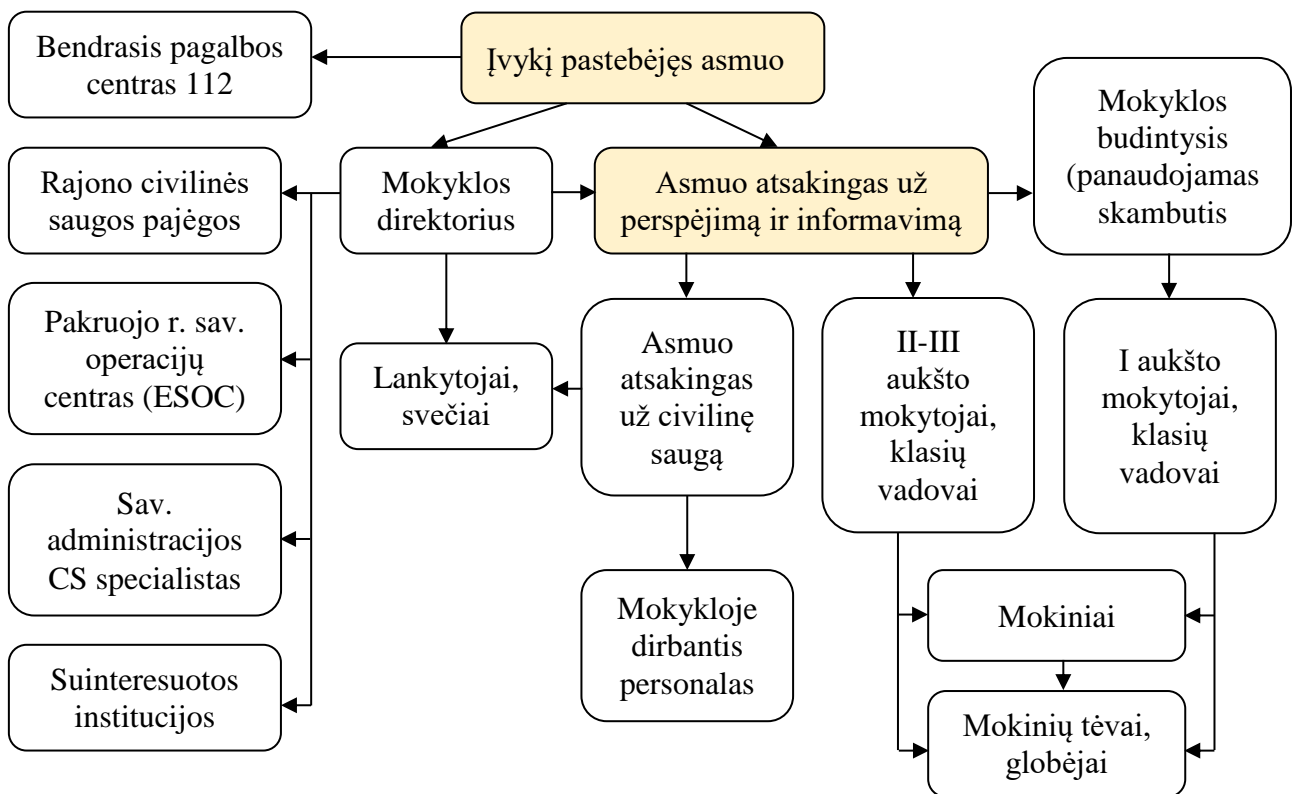
#### 4.4. Perspėjimas ir informavimas susidarius įvykiui, ekstremaliajam įvykiui mokykloje arba jos teritorijoje

Gresiant ar susidarius įvykiui, ekstremaliajam įvykiui mokykloje nedelsiant informuojamas mokyklos direktorius, bendrasis pagalbos centras, rajono civilinės saugos pajėgos. Mokyklos direktoriaus sprendimu taip pat gali būti perspėjami ir informuojami mokyklos darbuotojai, moksleiviai. Jų perspėjimas ir informavimas bus vykdomas žodžiu. Veiksmai aprašyti šio skyriaus 3 dalyje.

Apie įvykį, ekstremalųjį įvykį taip pat informuojami rajono savivaldybės meras (savivaldybės ekstremaliųjų situacijų operacijų centro vadovas) ir savivaldybės administracijos civilinės saugos specialistas, kiti suinteresuoti asmenys.

Rajono civilinės saugos pajėgos ir savivaldybės atstovai apie įvykį, ekstremalųjį įvykį informuojami telefonu. Jų kontaktiniai duomenys pateikti plano **6 priede**.

**Perspėjimo- informavimo schema įvykus įvykiui,  
ekstremaliajam įvykiui mokykloje arba jos teritorijoje**



**V. SKYRIUS  
INFORMACIJOS APIE ĮVYKĮ EKSTREMALŪJĮ ĮVYKĮ AR  
EKSTREMALIAJĄ SITUACIJĄ GAVIMO IR PERDAVIMO TVARKA**

**5.1. Keitimosi informacija apie įvykį organizavimas**

Mokyklos direktoriaus įsakymu už keitimosi informacija (priėmimas ir perdavimas) yra atsakinga mokyklos sekretorė, tel. +370 421 45 022. Direktoriaus įsakymo kopija pateikta plano **3 priede**.

Atsakingas asmuo, gavęs informaciją iš atsakingų institucijų ir informacijos teikėjų, įvertina informacijos svarbą, ją patikrina, susistemina. Nedelsiant apie tai informuoja mokyklos direktorių ar pavaduotoją. Mokyklos vadovai, įvertinę gautą informaciją ir nusprendę informuoti mokyklos darbuotojus, moksleivius, lankytojus apie įvykusią nelaimę, duoda nurodymą atsakingiems asmenims už perspėjimą ir informavimą, tai padaryti.

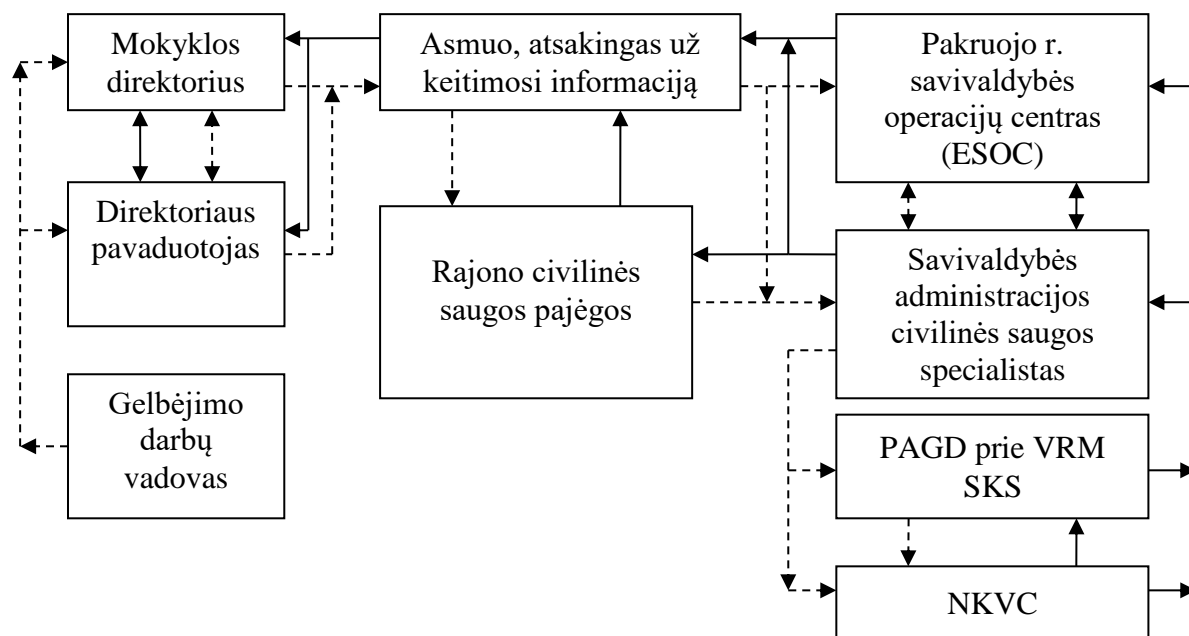
Gresiant ar susidarius įvykiui, ekstremaliajam įvykiui mokykloje ar jos teritorijoje, mokyklos vadovų nurodymu asmuo atsakingas už keitimosi informacija perduoda grėšiančio ar įvykusio įvykio, ekstremaliojo įvykio apibūdinimą (laiką, adresą, objektą, informacijos šaltinį, priežastis, prognozę), priimtus sprendimus, planuojamus ar atliktus pirminius veiksmus, vadovo pareigas, vardą, pavardę, telefono numerius, esamus ir galimus pavojaus darbuotojų ir moksleivių gyvybei ar sveikatai, jų socialinėms sąlygoms, turtui ir aplinkai šaltinius atitinkamoms civilinės saugos pajėgų suinteresuotoms institucijoms. Reikalui esant, rajono savivaldybės administracijos civilinės saugos specialistas gautą informaciją perduoda PAGD prie VRM SKS, Nacionaliniam krizių valdymo centrui ir PAGD prie VRM Šiaulių PGV.

Tarp civilinės saugos pajėgų ir suinteresuotų institucijų ryšys palaikomas linijinio ir mobiliojo telefoninio ryšio bei elektroninio pašto priemonių pagalba. Pakruojo rajono savivaldybės civilinės saugos pajėgų, suinteresuotų institucijų, savivaldybės ESOC vadovų kontaktiniai duomenys pateikti plano **6 priede**. Priimti rajono civilinės saugos pajėgų, savivaldybės atsakingų

asmenų ar ESOC sprendimai perduodami atsakingam asmeniui už keitimosi informaciją. Pastarasis gautą informaciją perduoda mokyklos vadovams. Vadovai, reikalui esant, informaciją perduoda gelbėjimo darbų vadovui.

Keitimosi informacija priimama ir perduodama ryšių pagalba: laidiniu telefonu, mobiliaisiais, faksu, elektroniniu paštu.

### Keitimosi informacija schema



————— informacijos gavimas ir perdavimas

----- keitimosi informacija

## VI. SKYRIUS DARBUOTOJŲ IR LANKYTOJŲ APSAUGA GRESIANT AR SUSIDARIUS ĮVYKIUI, EKSTREMALIAJAM ĮVYKIUI AR EKSTREMALIAJAI SITUACIJAI

### 6.1. Evakavimas

**Gyventojų (darbuotojų, lankytojų ir mokinių) evakavimas** – dėl gresiančio ar susidariusio įvykio, ekstremaliojo įvykio ar ekstremaliosios situacijos organizuotas perkėlimas iš teritorijos, kurioje pavojinga būti ir dirbti, į kitas teritorijas, kurioje būtų saugu.

**Evakavimo paskirtis** – koordinuoti darbuotojų, turto evakuaciją ekstremaliųjų įvykių (situacijų) atvejais, kad evakuacija vyktų tvarkingai, be sumaišties, pagal nustatytą tvarką.

**Evakavimas gali būti:** laikinas, ilgalaikis, negrįžtamas.

Atsižvelgdami į ekstremaliosios situacijos sukeltą pavojų gyventojų gyvybei ar sveikatai, sprendimus dėl gyventojų evakavimo Vyriausybės nustatyta tvarka priima meras.

Gyventojų evakavimą savivaldybėje organizuoja savivaldybės ekstremaliųjų situacijų operacijų centras.

Gyventojų evakavimui organizuoti savivaldybėje įkurti punktai:

- ✓ gyventojų surinkimo;
- ✓ **tarpiniai gyventojų evakavimo;**
- ✓ gyventojų priėmimo.

Atsižvelgdamas į ekstremaliosios situacijos, karo veiksmų sukeltą pavojų gyventojų gyvybei ar sveikatai, galimą ekstremaliosios situacijos plitimo kryptį, savivaldybės ekstremaliųjų situacijų operacijų centro vadovas, o karo padėties atveju – karo komendantas pasirenka gyventojų evakavimo maršrutą ir nustato, per kuriuos gyventojų surinkimo, tarpinius gyventojų evakavimo ir nustato, per kuriuos gyventojų surinkimo, **tarpinius gyventojų evakavimo** ir gyventojų priėmimo punktus bus vykdomas gyventojų evakavimas.

Kai dėl ekstremaliosios situacijos pobūdžio **nereikalinga** užteršimo kontrolė arba sanitarinis švarinimas, gyventojai iš gyvenamosios vietos (darbo vietos) tiesiogiai arba per gyventojų surinkimo punktus evakuojami iki gyventojų priėmimo punktų (laikiniai suteiktų stacionarių ir laikinai gyvenamųjų patalpų) savivaldybės, evakuojančios gyventojus, transporto priemonėmis ir (ar) pasitelktomis transporto priemonėmis tiesiogiai iki gyventojų priėmimo punktų.

Kai dėl ekstremaliosios situacijos pobūdžio reikia cheminio ar kitokio užterštumo patikros, dozimetrinės kontrolės arba sanitarinio švarinimo, taip pat reikalingas sanitarinis žmonių švarinimas, gyventojai evakuojami šiais būdais:

→ iš gyvenamosios vietos (darbo vietos) tiesiogiai arba per gyventojų surinkimo punktus iki **tarpinių gyventojų evakavimo** punktų-savivaldybės, evakuojančios gyventojus, transporto priemonėmis ir (ar) pasitelktomis transporto priemonėmis; rajono socialiniuose įstaigose gyvenantys asmenys iš šių įstaigų evakuojami šioms įstaigoms priklausančiomis transporto priemonėmis ir (ar) pasitelktomis transporto priemonėmis tiesiogiai iki **tarpinių gyventojų evakavimo** punktų;

→ nuo **tarpinių gyventojų evakavimo** punktų iki gyventojų priėmimo punktų (laikiniai suteiktų, stacionarių ar laikinų gyvenamųjų patalpų) – savivaldybių, priimančių evakuojamus gyventojus, transporto priemonėmis ir (ar) pasitelktomis transporto priemonėmis.

Paskelbus evakavimo pradžią, gyventojai, kurie turi galimybę evakuotis savarankiškai, išklausę informaciją apie evakavimą per visuomenės informavimo priemones, evakuojasi nuosavomis transporto priemonėmis.

Gyventojai kurie evakuojasi nuosavomis transporto priemonėmis, privalo vykti per **tarpinius gyventojų evakavimo** punktus.

Gyventojų surinkimo, **tarpinių gyventojų evakavimo** ir gyventojų priėmimo punktų vietas numato savivaldybės administracijos direktorius.

Gyventojų surinkimo, tarpinių ir priėmimo punktų sąrašai nurodyti Pakruojo rajono savivaldybės ekstremaliųjų situacijų valdymo plane, kuris pavišintas savivaldybės interneto svetainėje [www.pakruojis.lt/civilinesauga](http://www.pakruojis.lt/civilinesauga) („ES Prevencija, ES prevencijos priemonės/ Pakruojo rajono savivaldybės ekstremaliųjų situacijų valdymo planas“).

## 6.2. Evakavimo tvarka mokykloje

**Evakavimo tikslas** yra mokyklos darbuotojų, mokinių ir svečių organizuotas perkėlimas iš pavojingos jų gyvybei ir saugumui teritorijos į saugesnę vietą.

Gresiant ar susidarius įvykiui, EĮ mokykloje ar jos teritorijoje, sprendimą dėl skubaus mokyklos darbuotojų, mokinių, lankytojų evakavimo priima mokyklos direktorius arba gelbėjimo darbų vadovas.

Už mokyklos darbuotojų, mokinių ir lankytojų evakavimą organizuoja mokyklos direktoriaus įsakymu patvirtinti asmenys, atsakingi už evakavimo organizavimą. Evakavimui vadovauja direktoriaus pavaduotojas ugdymui.

**Gresiant ar susidarius įvykiui, EĮ mokykloje ar jos teritorijoje, darbuotojai, mokiniai ir lankytojai evakuojami:**

1. **Evakuacija mokyklos patalpoje, jei negalima evakuotis į lauką;** už evakavimo organizavimą atsakingi asmenys, mokytojai privalo skubiai eiti su mokiniais nepavojingos vietos kryptimi, pagal iš anksto numatytą kryptį į sporto salę arba į bendrabutį (einant pro valgyklą).

2. **Evakuacija į mokyklos teritoriją;** iš mokyklos patalpų pagal mokyklos (evakuaciniais išėjimais) būriuotis grupėmis mokyklos kieme esančiose susirinkimo vietose (galimos **susirinkimo vietos**):

- ✓ mokyklos stadiono teritorija,
- ✓ mokyklos vidinis kiemelis (plano **19 priedas**), priklausomai nuo susidariusio įvykio ar ekstremaliojo įvykio.

3. Kai negalima mokyklos darbuotojų, mokinių evakuoti į mokyklos teritoriją, tada jie evakuojami į UAB „Žeimelio trikotažas“, (adresu Žeimelio mstl., Naujamiesčio g. 6, tel. +370 421 45 021).

Klasių vadovai, mokytojai suskaičiavę mokinius, nedelsiant turi informuoti už evakuacijos organizavimą atsakingą vadovą, o pastarasis mokyklos direktorių arba gelbėjimo darbų vadovą.

Mokyklos darbuotojai, moksleiviai ir lankytojai būtų evakuojami pėsčiomis.

Evakuacijai gali būti panaudoti ir mokyklos mokykliniai autobusai.

Transporto suvestinė pateikta plano **7 priede**.

Gresiant ar susidarius valstybinio lygio ekstremaliajai situacijai, kurios metu nedelsiant turėtų būti evakuojami gyventojai, mokyklos darbuotojai, mokiniai, jų tėveliai – būtų nukreipti evakuotis į savivaldybės iš anksto numatytą gyventojų surinkimo punktus.

### **6.3. Aprūpinimo asmeninėmis apsaugos priemonėmis organizavimo tvarka**

Asmeninės apsaugos priemonės (toliau – AAP) skirtos pavienių žmonių apsaugai nuo nuodingųjų, radioaktyviųjų medžiagų ir biologinio poveikio. Yra individualiosios odos ir kvėpavimo organų apsaugos priemonės. Yra individualiosios ir izoliuojamosios. Tai dujokaukės, respiratoriai, apsauginės kameros vaikams, kvėpavimo aparatai. Visos jos apsaugo žmogų nuo nuodingųjų dujų ar garų pavidalo nuodingųjų medžiagų.

Asmens apsaugos priemonių poreikį numato ir už jų įsigijimą atsakingas mokyklos direktorius ir mokyklos ūkvedys.

Sudarytas ir patvirtintas mokyklos veiklos vykdymui užtikrinti būtinų priemonių ir asmens apsaugos priemonių atsargų sąrašas. Sąrašas pateiktas plano **14 priede**.

AAP saugomos sveikatos priežiūros kabinete ir už jų išdavimą atsakingas mokyklos ūkvedys.

Mokyklos darbuotojams ir pamokų metu esantiems mokiniams ekstremaliųjų situacijų atvejais bus teikiamos rekomendacijos, kaip apsisaugoti ir pasigaminti savadarbes asmeninės apsaugos priemones (vatos, marles raiščius).

### **6.4. Pirmosios medicininės pagalbos nukentėjusiems teikimas**

Už pirmosios pagalbos teikimą darbuotojams, moksleiviams, nukentėjusiems per įvykį atsakinga mokyklos visuomenės sveikatos specialistė. Pirmoji medicininė pagalba teikiama iki GMP atvykimo.

Visi mokyklos pedagoginiai darbuotojai, darbuotojai yra išklause pirmos medicininės pagalbos teikimo kursų ir turi galiojančius pažymėjimus. Todėl ir jie gali suteikti pirmąją medicininę pagalbą.

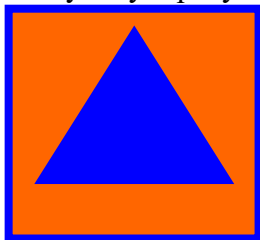
Pagalbos suteikimui mokyklos medicinos kabinete, sporto salėje, technologijų kabinetuose, mokytojų kambaryje yra pirmosios medicininės pagalbos vaistinės. Iš viso 5 komplektai. Jų suvestinė pateikta plano **15 priede**.

### **6.5. Kolektyvinės apsaugos statiniai**

Kolektyvinės apsaugos statinys (KAS) – statinys ar patalpa, kuri yra pritaikyta gyventojams apsaugoti nuo atsiradusių gyvybei ar sveikatai pavojingų veiksnių ekstremaliosios situacijos ar karo metu.

Mokykla yra įtraukta į Pakruojo rajono kolektyvinių apsaugos statinių sąrašą. Už jos priežiūrą ir panaudojimą atsakingas mokyklos direktoriaus pavaduotojas ir ūkvedys.

Mokykloje galima apsaugoti 115 gyventojų. Suvestinė pateikta plano **8 priede**. Mokykla yra pažymėta specialiuoju kolektyvinės apsaugos statinio ženklu.

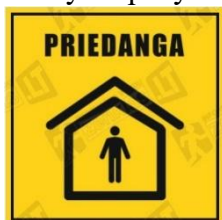


Pakruojo rajono savivaldybės teritorijoje, esančių kolektyvinės apsaugos statinių sąrašas, pateiktas savivaldybės interneto svetainėje [www.pakruojis.lt/civilinesauga](http://www.pakruojis.lt/civilinesauga) (kolektyvinės apsaugos statiniai)

**Priedanga** – statinys, patalpa, inžinerinis įrenginys ar kitas objektas, galintis sudaryti sąlygas gyventojams trumpą laiką tarpą išvengti gyvybei ar sveikatai pavojingų veiksnių oro pavojaus atveju, taip pat apsaugoti nuo netiesioginio apšaudymo ir (ar) kitų kinetinių grėsmių karinės agresijos metu (atakų iš orlaivių, raketų, artilerijos ugnies sukeltų sprogimo smūgio bangų, skeveldrų, nuolaužų ar atsitiktinių kulku).

Mokykla taip pat yra įtraukta į Pakruojo rajono savivaldybės Priedangų sąrašą. Mokyklos priedangoje galima apsaugoti 191 gyventoją. Priedangos suvestinė pateikta plano **9 priede**.

Mokykla pažymėta specialiuoju priedangos ženklu.



## VII. SKYRIUS

### GALIMŲ PAVOJŲ LIKVIDAVIMO IR JŲ PADARINIŲ ŠALINIMO ORGANIZAVIMAS IR KOORDINAVIMAS

Atlikus mokyklos galimų pavojų ir ekstremaliųjų situacijų rizikos analizę nustatyta, kad didžiausias rizikos (pavojų) šaltinis pagal jų rizikos lygį yra Ypač pavojingų ir pavojingų žmonių užkrečiamųjų ligų protrūkis (epidemija) ir gaisras patalpose, pastato gaisras.

#### 7.1. Ypač pavojingų ir pavojingų žmonių užkrečiamųjų ligų protrūkis (epidemija)

**YPAČ PAVOJINGOS (PAVOJINGOS) INFEKČINĖS LIGOS** – tai tokios užkrečiamosios ligos, dėl kurių sergantys ar turėję su sergančiais kontaktą bei šių ligų sukėlėjų nešiotojai privalomai hospitalizuojami, izoliuojami, tiriami ir gydomi.

**EPIDEMINIS PROCESAS** – tai nenutrūkstantis susirgimų užkrečiamomis ligomis ar jų išplitimo reiškinytis, susijęs su užkrečiamųjų (infekcinių) ligų sukėlėjo perdavimu sveikiems žmonėms ar gyvuliams (gyvūnams). Šio proceso esmė – biologinis parazitizmas.

**EPIDEMIJA** – tai vidutinio intensyvumo laipsnis, kuriam būdingas sergančiųjų skaičiaus didėjimas ir apimantis vieną ar keletą teritorijos administracinių vienetų.

**PANDEMIJA** – aukščiausias užkrečiamųjų ligų išplitimo laipsnis, apimantis ypač dideles teritorijas.

**UŽKRĖSTA TERITORIJA** – tai apibrėžtų ribų teritorija, kurioje dėl esančių užkrečiamųjų ligų sukėlėjų ar jų plitimo ypatumų nuolat išlieka galimybė užsikrėsti ir susirgti infekcinėmis ligomis.

**KARANTINAS** – specialus laikinas režimas bei su juo susijusios administracinio bei sanitarinio pobūdžio priemonės, skirtos apsaugai nuo epideminio pobūdžio ligų, kuriomis gali užsikrėsti žmonės ar gyvūnai. Pagrindinis šios priemonės tikslas – sustabdyti epidemijos plitimą.

**DEZINFEKCIJA** – tai patogeninių (užkrečiamas ligas sukeliančių) mikroorganizmų sunaikinimas aplinkoje, naudojant fizinius ir cheminius metodus. Dezinfekcija skirstoma į *profilaktinę ir priverstinę*, o pastaroji į *einamąją ir baigiamąją*.

#### **Mokyklos administracijos veiksmai:**

- nutraukiama mokyklos veikla, mokyklos sergančios klasės veikla;
- informuojami asmens ar visuomenės sveikatos įstaigos, rajono savivaldybės administracijos Švietimo skyrius, suteikiant jiems aktualią informaciją;
- pajutę bendrą negalavimą ar specifinius būdingus požymius darbuotojai, mokiniai nedelsiant kreipiasi pas medikus;

### **7.2. Gaisras patalpose, pastato gaisras**

**GAISRAS** – nekontroliuojamas degimas, padarantis didelius materialinius nuostolius ir sukeliantis grėsmę žmonių sveikatai bei gyvybei, turtui ar aplinkai.

Gaisro priežastys būna natūralios arba techninės, atskirai išskiriant tyčinį padegimą.

Mokyklos darbuotojų veiksmų kilus gaisrui planas pateiktas plano **18 priede**.

## **VIII. SKYRIUS**

### **SAVIVALDYBĖS EKSTREMALIŲJŲ SITUACIJŲ VALDYMO PLANE NURODYTŲ UŽDUOČIŲ VYKDYMO ORGNIZAVIMAS**

Pakruojo rajono savivaldybės ekstremaliųjų situacijų valdymo plane mokyklai numatyta ekstremaliųjų situacijų atvejais vykdyti gyventojų priėmimo ir laikino apgyvendinimo funkcijas.

#### **8.1. Gyventojų priėmimo punktas**

Mokykloje laikinai būtų galima apgyvendinti 189 gyventojus. Apgyvendinimo galimybių suvestinė ir schemos pateikta plano **10 priede**.

Gyventojų **priėmimo** punktas tvarko gyventojams evakuoti turimų ir (ar) pasitelktų transporto priemonių apskaitą, teikia informaciją apie evakuojamus gyventojus savivaldybės ESOC, teikia gyventojams būtinausias paslaugas, užtikrina viešąją tvarką ir visuomenės sveikatos saugą, prireikus teikia būtinąją medicinos pagalbą, priskiria asmens sveikatos priežiūros paslaugas, teikia psichologinę ir socialinę pagalbą, užtikrina galimybę informuoti artimuosius, giminaičius apie buvimo vietą, įgyvendina kitus savivaldybės ESOC priimtus sprendimus.

Gyventojų priėmimo punktų paskirtis – pasitikti atvykstančius gyventojus, suskirstyti juos į grupes ir palydėti iki jiems laikinai suteiktų gyvenamųjų patalpų.

#### **Gyventojų priėmimo punkto grupės uždaviniai:**

- ✓ priimti atvykstančius žmones;
- ✓ suskirstyti į grupes;
- ✓ pristatyti gyventojus į laikinai suteiktas gyvenamąsias patalpas;
- ✓ tvarkyti gyventojų ir transporto apskaitą;
- ✓ palaikyti viešąją tvarką;
- ✓ užtikrinti sveikatos apsaugą;
- ✓ teikti būtinausias paslaugas.

Gyventojų priėmimo punktuose:

- ✓ registruoja evakuojamus gyventojus ir nustato jų tapatybę;
- ✓ įkuria informacijos centrą, kuris renka informaciją apie atvykstančius gyventojus ir padeda jiems surasti šeimos narius;
- ✓ laikinai suteikia evakuojamiems gyventojams stacionarias ar laikinas gyvenamąsias patalpas.

Gyventojų priėmimo punkte bus įkuriamos šios darbo vietos:

- ✓ Informacijos teikimo centras (kabinetas Nr. 1);
- ✓ Gyventojų registracija (kabinetas Nr.2);
- ✓ Apgyvendinimas (apgyvendinimo vietos pateiklos plano **10 priede**;
- ✓ Pirmosios medicinos ir psichologinės pagalbos teikimas (kabinetas Nr.3)

Gyventojų priėmimo punktą sudaro šios grandys:

- ✓ Gyventojų ir transporto apskaitos grandis;
- ✓ Ryšių ir informavimo grandis;
- ✓ Apgyvendinimo grandis;
- ✓ Viešosios tvarkos palaikymo grandis;
- ✓ Medicinos pagalbos grandis

## 8.2. Gyventojų priėmimo punkto struktūra

		Punkto viršininkas		
Gyventojų ir transporto apskaitos grandis	Apgyvendinimo grandis	Ryšių ir informacijos grandis	Viešosios tvarkos palaikymo grandis	Medicinos pagalbos grandis

## 8.3. Gyventojų priėmimo punkto ir jo grandžių struktūra

Punkto viršininkas	Direktorius arba direktoriaus pavaduotojas
Ryšių ir informavimo grandis	Mokyklos sekretorė
Gyventojų ir transporto apskaitos grandis	2 - darbuotojai (ūkvedys, pagalbinis darbininkas)
Apgyvendinimo grandis	6 – darbuotojai (4 mokytojai, 2 valytojos)
Viešosios tvarkos palaikymo grandis	2 - Šiaulių AVPK pareigūnai
Medicinos pagalbos grandis	2 - VŠĮ Pakruojo rajono pirminės sveikatos priežiūros centro darbuotojai, psichologas

### Gyventojų priėmimo punkto grandžių uždaviniai:

**Gyventojų ir transporto apskaitos grandis** – registruoja evakuojamus gyventojus (**12 priedas**), nustato jų tapatybę, skirsto juos į grupes, atsižvelgdama į nustatytą pirmumo tvarką.

✓ *Pirmumo tvarka aptarnaujami: asmenys, kuriems nustatytas sunkus ar vidutinis neįgalumo lygis; kurių judėjimo funkcija sutrikusi, kuriems nustatytas specialiosios nuolatinės slaugos ar specialiosios nuolatinės priežiūros poreikis, ir juos prižiūrintys ir slaugantys asmenys, nėsčiosios moterys, pateikusios pažymą apie nėštumą, arba kai akivaizdu, kad jos nėsčios, šeimos, kuriose yra mažamečių vaikų.*

Tvarkoma transporto priemonių apskaita (**13 priedas**).

**Ryšių ir informavimo grandis** – teikia informaciją atvykusiems gyventojams, užtikrina galimybę informuoti artimuosius, giminaičius apie buvimo vietą. Išduoda gyventojų priėmimo punkto informacinius lapus (**11 priedas**). Punkto viršininko nurodymu teikia informaciją apie evakuojamus gyventojus savivaldybės ESOC.

**Apgyvendinimo grandis** – pasitinka atvykstančius gyventojus ir palydi iki jiems laikinai suteiktų gyvenamųjų patalpų, teikia informaciją apie pastate esančius sanitarinius mazgus, bendro naudojimo ir kitas reikalingas patalpas, teikia kitas būtiniausias paslaugas.

**Viešosios tvarkos palaikymo grandis** – palaiko viešąją tvarką. Viešąją tvarką užtikrina Šiaulių AVPK pareigūnai. Trūkstant pajėgų į pagalbą gali būti pasitelkiami policijos rėmėjai.

**Medicinos pagalbos grandis** – teikia nukentėjusiems būtinąją medicinos ir psichologinę pagalbą. Pirmąją ir skubiąją medicinos pagalbą teikia VŠĮ Pakruojo rajono pirminės sveikatos priežiūros centro darbuotojai. Savivaldybės gydytojas organizuoja, o asmens ir visuomenės sveikatos priežiūros įstaigos užtikrina evakuotų gyventojų sveikatos apsaugą. Psichologinę pagalbą teikia Pakruojo suaugusiųjų ir jaunimo švietimo centro Pedagoginė psichologinė tarnyba, savivaldybės švietimo įstaigose dirbantys psichologai.

## **IX. SKYRIUS**

### **VEIKLOS TĘSTINUMO UŽTIKRINIMAS**

Mokyklos direktorius, siekdamas užtikrinti mokyklos darbuotojų ir moksleivių saugumą toliau vykdant pagrindinę mokymo funkciją po gresiančio ar susidariusio įvykio, ekstremaliojo įvykio ar ekstremaliosios situacijos, priima sprendimą dėl veiksmų, reikalingų tolimesnei mokyklos veiklai tęsti:

– įvertinus, jog mokyklos patalpose nėra galimybės vykdyti veiklos dėl susidariusios situacijos, ji yra vykdoma kitose rajono bendro lavinimo įstaigose, kuriose nėra pavojaus moksleivių sveikatai ar gyvybei arba nuotoliniu būdu (suderinus su Pakruojo rajono savivaldybės administracijos Švietimo skyriumi);

– įvertinus, jog mokyklos patalpose yra likviduotos avarijos pasekmės ir nebėra pavojaus mokyklos darbuotojų ir moksleivių sveikatai bei gyvybei, mokyklos veikla toliau tęsiama.

## X. SKYRIUS

### PLANO PRIEDAI

1 PRIEDAS. Pakruojo r. Žeimelio pagrindinės mokyklos galimų pavojų ir ekstremaliųjų situacijų rizikos analizė .....	23
2 PRIEDAS. Civilinės saugos signalai ir rekomendacijos gyventojams.....	31
3 PRIEDAS. Įsakymas „Dėl asmens atsakingu už Pakruojo r. Žeimelio pagrindinės mokyklos darbuotojų, mokinių perspėjimą ir informavimą, keitimosi informacija apie gresiantį ar susidariusį įvykį, ekstremalų įvykį, ekstremaliają situaciją bei jų funkcijų patvirtinimo“ ...	34
4 PRIEDAS. Įsakymas „Dėl asmenų paskyrimo atsakingais už mokyklos darbuotojų, lankytojų ir mokinių evakavimo organizavimą gresiant ar susidarius įvykiui, ekstremaliajam įvykiui, ekstremaliajai situacijai bei jų funkcijų patvirtinimo“.....	35
5 PRIEDAS. Pakruojo r. Žeimelio pagrindinės mokyklos darbuotojų sąrašas .....	36
6 PRIEDAS. Pakruojo rajono savivaldybės civilinės saugos pajėgų, valstybės priežiūros ir uinteresuotų institucijų kontaktiniai duomenys .....	37
7 PRIEDAS. Mokyklos turimo transporto priemonių suvestinė .....	39
8 PRIEDAS. Pakruojo r. Žeimelio pagrindinės mokyklos kolektyvinės apsaugos statinio suvestinė .....	40
9 PRIEDAS. Pakruojo r. Žeimelio pagrindinės mokyklos priedangos suvestinė.....	41
10 PRIEDAS. Pakruojo r. Žeimelio pagrindinės mokyklos kolektyvinės apsaugos statinių pritaikymas laikinai evakuotiems gyventojams apyvendinti suvestinė.....	42
11 PRIEDAS. Gyventojų priėmimo punkto informacinis lapas .....	46
12 PRIEDAS. Gyventojų registracijos lapas.....	47
13 PRIEDAS. Transporto registracijos lapas .....	48
14 PRIEDAS. Pakruojo r. Žeimelio pagrindinės mokyklos veiklos vykdymui užtikrinti būtinų priemonių ir asmeninės apsaugos priemonių atsargų sąrašas .....	49
15 PRIEDAS. Pirmosios medicininės pagalbos vaistinėlių priemonių sąrašas.....	51
16 PRIEDAS. Pakruojo r. Žeimelio pagrindinės mokyklos atsakomybių paskirstymo tarp reaguojančių subjektų pavojų atvejais suvestinė .....	52
17 PRIEDAS. Pakruojo r. Žeimelio pagrindinės mokyklos kalendorinis veiksmų planas.....	53
18 PRIEDAS. Pakruojo r. Žeimelio pagrindinės mokyklos darbuotojų veiksmų kilus gaisrai planas .....	57
19 PRIEDAS. Pakruojo r. Žeimelio pagrindinės mokyklos planas .....	59
20 PRIEDAS. Pirmo aukšto evakuacijos planas (naujasis korpusas) .....	61
21 PRIEDAS. Antro aukšto evakuacijos planas (naujasis korpusas).....	62
22 PRIEDAS. Trečio aukšto evakuacijos planas (naujasis korpusas) .....	63
23 PRIEDAS. Pirmo aukšto evakuacijos planas (senasis korpusas) .....	64
24 PRIEDAS. Antro aukšto evakuacijos planas (senasis korpusas).....	65
25 PRIEDAS. Pirmo aukšto evakuacijos planas (bendrabučio korpusas).....	66
26 PRIEDAS. Antro aukšto evakuacijos planas (bendrabučio korpusas) .....	67
27 PRIEDAS. Rūsio (A) evakuacijos planas (naujasis korpusas).....	68
28 PRIEDAS. Rūsio (B) evakuacijos planas, senasis korpusas, po sekretorės kab.) .....	69
29 PRIEDAS. Rūsio (C) evakuacijos planas (senasis korpusas, po valgykla) .....	70
30 PRIEDAS. Pakruojo r. Žeimelio seniūnijos teritorijos planas.....	71

## PAKRUOJO R. ŽEIMELIO PAGRINDINĖS MOKYKLOS GALIMŲ PAVOJŲ IR EKSTREMALIŲJŲ SITUACIJŲ RIZIKOS ANALIZĖ

### I SKYRIUS BENDROSIOS NUOSTATOS

Pakruojo r. Žeimelio pagrindinės mokyklos galimų pavojų ir ekstremaliųjų situacijų rizikos analizės (toliau – rizikos analizė) atlikimo tikslas – nustatyti įstaigos teritorijoje galimus pavojus, įvertinti ekstremaliųjų situacijų rizikos (toliau – rizika) lygį ir numatyti rizikos valdymo priemones: sumažinti galimų pavojų kilimo tikimybę, galimus padarinius ir pagerinti didelės rizikos ekstremaliųjų įvykių ir ekstremaliųjų situacijų valdymo galimybes.

Galimų pavojų ir ekstremaliųjų situacijų rizikos analizė atliekama vadovaujantis Priešgaisrinės apsaugos ir gelbėjimo departamento prie Vidaus reikalų ministerijos direktoriaus 2011 m. birželio 2 d. įsakymu Nr. 1-189 patvirtintomis Ūkio subjekto, kitos įstaigos galimų pavojų ir ekstremaliųjų situacijų rizikos analizės metodinėmis rekomendacijomis (toliau – metodinės rekomendacijos).

Vartojamos sąvokos atitinka Lietuvos Respublikos krizių valdymo ir civilinės saugos įstatyme ir kituose teisė aktuose vartojamas sąvokas.

Pakruojo r. Žeimelio pagrindinės mokyklos galimų pavojų ir ekstremaliųjų situacijų rizikos analizė atliekama šiais etapais:

- ✓ nustatomi galimi pavojai;
- ✓ atliekamas rizikos vertinimas;
- ✓ nustatomas rizikos lygis ir jos priimtumas (priimtina ar nepriimtina).

### II SKYRIUS GALIMŲ PAVOJŲ NUSTATYMAS

Šiame etape nustatomi visi galimi pavojai remiantis moksliniais, statistiniais, istoriniais duomenimis, specialistų ir ekspertų vertinimais, Lietuvos ir kitų šalių patirtimi, analizuojamos aplinkos apžiūra, įvykių modeliavimu, taip pat Ekstremalių įvykių kriterijais, patvirtintais Lietuvos Respublikos Vyriausybės 2022 m. gruodžio 29 d. nutarimu Nr. 1317 „Dėl Lietuvos Respublikos krizių valdymo ir civilinės saugos įstatymo įgyvendinimo“ („Pranešimo ir keitimosi informacija apie įvykį, ekstremalių įvykį, ypatingą įvykį, ekstremaliąją situaciją ar krizę tvarkos aprašas“).

Pirmiausia nustatomi visi galimi gamtiniai ir žmogaus veiklos sukelti (techniniai, ekologiniai ir socialiniai) pavojai, kurie gali kilti mokyklos teritorijoje ir už jos ribų, turėti padarinių (poveikį) darbuotojų ir mokinių gyvybei ar sveikatai, turtui, aplinkai, būtinausioms gyvenimo (veiklos) sąlygoms. Jie surašomi į 1 lentelės 2 stulpelį.

#### Nustatytų galimų pavojų apibūdinimas

1 lentelė

Eil. Nr.	Nustatytas galimas pavojus	Nustatyto galimo pavojaus padarinių (poveikio) vieta (zona) ir galimas pavojaus išplitimas (nurodyti konkrečias vietas)	Galimo pavojaus kilimo priežastys
1	2	3	4
1.	Gaisras patalpose, pastato gaisras	Maisto gamtinimo ir kitose mokyklos patalpose	Gedimai maisto gamtinimo įrangoje, elektros instaliacijoje, žmogiškasis faktorius

2.	Ypač pavojingų ir pavojingų žmonių užkrečiamųjų ligų protrūkis (epidemija)	Mokykla	Nepalanki epideminė situacija teritorijoje ir pačioje įstaigoje
3.	Pavojų keliantys meteorologiniai reiškiniai (stiprus vėjas, liūtis, audra speigas, kaitra, snygis, pūga)	Mokykla ir jai priklausanti teritorija	Mokyklos teritorijoje susiformavę pavojingi, stichiniai ir katastrofiniai meteorologiniai reiškiniai
4.	Elektros energijos tiekimo sutrikimai (nutraukimas)	Mokykla	Stichiniai ir katastrofiniai meteorologiniai reiškiniai, gaisras įstaigoje, gedimai vidinėje elektros instaliacijoje
5.	Geriamojo vandens tiekimo ir nuotekų tvarkymo sutrikimai	Mokykla	Avarijos magistraliniuose ir vidaus vandens tiekimo ir nuotekų tvarkymo tinkluose
6.	Šilumos energijos tiekimo sutrikimai (nutraukimas)	Mokykla	Avarijos magistraliniuose ir vidaus šilumos tiekimo tinkluose (šilumą tiekia UAB „Pakruojo šiluma“)
7.	Teritorijos radiacinė tarša	Mokyklos pastatai, patalpos ir teritorija	Mokyklos teritorijos radioaktyvioji tarša dėl branduolinės avarijos atominės energijos objektuose
8.	Pavojus dėl gaisro – sprogimo UAB „Pakruojo šiluma“ katilinėje	Mokyklos pastatai, patalpos ir teritorija	Gaisras UAB „Pakruojo šiluma“ katilinėje
9.	Pastato, patalpų ir teritorijoje esančių statinių apgadinimas	Mokyklos patalpos, pastatas	Mokykloje kilęs gaisras, avarijos vidiniuose vandens, nuotekų ir šilumos sistemose, stichiniai ir katastrofiniai meteorologiniai reiškiniai

## RIZIKOS VERTINIMAS

### *Galimo pavojaus tikimybės (T) įvertinimas*

Šiame etape analizuojama nustatytų galimų pavojų tikimybė ir galimi padariniai (poveikis). Kiekvieno nustatyto galimo pavojaus tikimybė (T) vertinama balais pagal 2 lentelėje pateiktus galimo pavojaus tikimybės įvertinimo kriterijus.

### **Galimo pavojaus tikimybės (T) įvertinimo kriterijai**

**2 lentelė**

<i>Galimo pavojaus tikimybės (T) įvertinimas</i>	<i>Galimo pavojaus tikimybės lygis</i>	<i>Vertinimo balai</i>
Gali įvykti dažniau negu kartą per metus	labai didelė tikimybė	5
Gali įvykti kartą per 1–10 metų	didelė tikimybė	4
Gali įvykti kartą per 10–50 metų	vidutinė tikimybė	3
Gali įvykti kartą per 50–100 metų	maža tikimybė	2
Gali įvykti rečiau negu kartą per 100 metų	labai maža tikimybė	1

## Galimo pavojaus tikimybės (T) įvertinimo lentelė

3 lentelė

Eil. Nr.	Nustatytas galimas pavojus	Galinių nukentėti gyventojų skaičius (žuvusiųjų ir (ar) sužeistųjų, ir (ar) evakuotųjų gyventojų)	Galimo pavojaus tikimybės lygis	Vertinimo balai
1.	Gaisras patalpose, pastato gaisras	Gali įvykti kartą per 10-50 metų	vidutinis	3
2.	Ypač pavojingų ir pavojingų žmonėms užkrečiamųjų ligų protrūkis (epidemija)	Gali įvykti dažniau negu kartą per metus	labai didelis	5
3.	Pavojų keliantys meteorologiniai reiškiniai (stiprus vėjas, liūtis, audra, speigas, kaitra, snygis, pūga)	Gali įvykti kartą per 1-10 metų	didelis	4
4.	Elektros energijos tiekimo sutrikimai (nutraukimas)	Gali įvykti kartą per 1-10 metų	didelis	4
5.	Geriamojo vandens tiekimo ir nuotekų tvarkymo sutrikimai	Gali įvykti kartą per 10-50 metų	vidutinis	3
6.	Šilumos energijos tiekimo sutrikimai (nutraukimas)	Gali įvykti kartą per 10-50 metų	vidutinis	3
7.	Teritorijos radiacinė tarša	Gali įvykti kartą per 10-50 metų	vidutinis	3
8.	Pavojus dėl gaisro – sprogimo UAB „Pakruojo šiluma“ katilinėje	Gali įvykti kartą per 10-50 metų	vidutinis	3
9.	Pastato, patalpų ir teritorijoje esančių statinių apgadinimas	Gali įvykti kartą per 10-50 metų	vidutinis	3

### Galimų pavojų padarinių (poveikių) gyventojų gyvybei ir sveikatai įvertinimas

Nustačius galimo pavojaus tikimybę (T), gyventojų gyvybei ir sveikatai (P1); turtui ir aplinkai (P2); būtiniams gyvenimo (veiklos) sąlygoms (P3).

Galimo pavojaus padariniai (poveikis) (P1, P2 ir P3) įvertinami balais pagal 3 lentelėje pateiktus įvertinimo kriterijus.

### Galimų padarinių (poveikio) (P1) įvertinimo kriterijai

4 lentelė

<i>Galimų padarinių (poveikio) gyventojų gyvybei ir sveikatai (P1) įvertinimas</i>	<i>Galimų padarinių (poveikio) lygis</i>	<i>Vertinimo balai</i>
Žuvusiųjų, sužeistųjų nėra ir (ar) gyventojų evakuoti nereikia	nereikšmingas	1
Sužaloti 1-5 gyventojai ir (ar) iki 300 gyventojų evakuota	ribotas	2
Žuvo ne daugiau kaip 5 gyventojai ir (ar) sužalota nuo 5 iki 10 gyventojų, ir (ar) nuo 300 iki 500 gyventojų evakuota	didelis	3
Žuvo ne daugiau kaip 20 gyventojų ir (ar) nuo 10 iki 100 gyventojų sunkiai sužalota, ir (ar) nuo 500 iki 1000 gyventojų evakuota	labai didelis	4
Žuvo daugiau kaip 20 gyventojų ir (ar) sužalota daugiau nei 100 gyventojų, ir (ar) daugiau kaip 1000 gyventojų evakuota	katastrofinis	5

### Galimų padarinių (poveikio) (P1) įvertinimo kriterijai

5 lentelė

Eil. Nr.	Nustatytas galimas pavojus	Galinių nukentėti gyventojų skaičius (žuvusiųjų ir (ar) sužeistųjų, ir (ar) evakuotųjų gyventojų)	Galimo pavojaus tikimybės lygis	Vertinimo balai
1	1	2	3	4
1.	Gaisras patalpose, pastato gaisras	Gali nukentėti daugiau kaip 5 darbuotojai, tektų evakuoti daugiau kaip 50 žmonių	didelis	3

2.	Ypač pavojingų ir pavojingų žmonėms užkrečiamųjų ligų protrūkis (epidemija)	Susirgtų daugiau kaip 5 darbuotojai arba moksleiviai, turėjusiems kontaktą tekėtų izoliuotis	didelis	3
3.	Pavojų keliantys meteorologiniai reiškiniai (stiprus vėjas, liūtis, audra, speigas, kaitra, snygis, pūga)	Būtų sutrikdyta sveikata keliems darbuotojams	ribotas	2
4.	Elektros energijos tiekimo sutrikimai (nutraukimas)	Nukentėjusiųjų nėra	nereikšmingas	1
5.	Geriamojo vandens tiekimo ir nuotekų tvarkymo sutrikimai	Nukentėjusiųjų nėra	nereikšmingas	1
6.	Šilumos energijos tiekimo sutrikimai (nutraukimas)	Nukentėjusiųjų nėra	nereikšmingas	1
7.	Teritorijos radiacinė tarša	Būtų sutrikdyta sveikata keliems darbuotojams	ribotas	2
8.	Pavojus dėl gaisro – sprogo UAB „Pakruojo šiluma“ katilinėje	Būtų sutrikdyta sveikata keliems darbuotojams arba moksleiviams	ribotas	2
9.	Pastato, patalpų ir teritorijoje esančių statinių apgadinimas	Būtų sutrikdyta sveikata keliems darbuotojams	ribotas	2

Galimų padarinių (poveikio) (P2) įvertinimas

**Galimų padarinių (poveikio) (P2) įvertinimo kriterijai**

**6 lentelė**

<i>Galimų padarinių (poveikio) turtui ir aplinkai (P2) įvertinimas</i>	<i>Galimų padarinių (poveikio) lygis</i>	<i>Vertinimo balai</i>
Ūkio subjektams, kitoms įstaigoms – mažiau nei 5 proc. turto vertės	nereikšmingas	1
Ūkio subjektams, kitoms įstaigoms – nuo 5 iki 10 proc. turto vertės	ribotas	2
Ūkio subjektams, kitoms įstaigoms – nuo 10 iki 30 proc. turto vertės	didelis	3
Ūkio subjektams, kitoms įstaigoms – nuo 30 iki 40 proc. turto vertės	labai didelis	4
Ūkio subjektams, kitoms įstaigoms – daugiau kaip 40 proc. turto vertės	katastrofinis	5

**Galimų pavojų padariniai (poveikis) turtui (P2)**

**7 lentelė**

Eil. Nr.	Nustatytas galimas pavojus	Galimi padariniai (poveikis) turtui	Numatomi nuostoliai, Eur.	Galimų padarinių (poveikio) lygis	Vertinimo balai
1.	Gaisras patalpose, pastato gaisras	Apgadinti pastatai	Mokyklos nuostoliai nuo 10 iki 30 proc. turto vertės	didelis	3
2.	Ypač pavojingų ir pavojingų žmonėms užkrečiamųjų ligų protrūkis (epidemija)	Žmonių sveikata	Mokyklai nuostoliai – nuo 5 iki 10 proc. turto vertės	ribotas	2
3.	Pavojų keliantys meteorologiniai reiškiniai (stiprus vėjas, liūtis, audra, speigas, kaitra, snygis, pūga)	Pastatų suniokojimas, vertingo inventoriaus sugadinimas	Mokyklai nuostoliai – nuo 5 iki 10 proc. turto vertės	ribotas	2
4.	Elektros energijos tiekimo sutrikimai (nutraukimas)	Mokslo proceso nutraukimas, darbo jėgos praradimas	Mokyklai nuostoliai mažiau nei 5 proc. turto vertės	nereikšmingas	1
5.	Geriamojo vandens	Mokslo proceso	Mokyklai nuostoliai	nereikšmingas	1

	tiekimu ir nuotekų tvarkymo sutrikimai	nutraukimas, darbo jėgos praradimas	mažiau nei 5 proc. turto vertės		
6.	Šilumos energijos tiekimo sutrikimai (nutraukimas)	Darbo jėgos praradimas, ugdymo proceso nutraukimas	Mokyklai nuostoliai mažiau nei 5 proc. turto vertės	nereikšmingas	1
7.	Teritorijos radiacinė tarša	Mokyklos veiklos sutrikimai	Mokyklai nuostoliai – nuo 5 iki 10 proc. turto vertės	ribotas	2
8.	Pavojus dėl gaisro – sprogo UAB „Pakruojo šiluma“ katilinėje	Mokyklos veiklos sutrikimai	Mokyklai nuostoliai mažiau nei 5 proc. turto vertės	nereikšmingas	1
9.	Pastato, patalpų ir teritorijoje esančių statinių apgadinimas	Mokyklos veiklos sutrikimai	Mokyklai nuostoliai – nuo 5 iki 10 proc. turto vertės	ribotas	2

### Galimų padarinių (poveikio) (P2\*) įvertinimo kriterijai

8 lentelė

Eil. Nr.	Pavojus	Galima oro tarša	Galima paviršinio ar gruntinio vandens tarša	Galima grunto tarša	Galimi padariniai (poveikis) gamtinei aplinkai	Padarinių (poveikio) lygis	Padarinių vertinimo balai pagal kriterijus
1.	Gaisras patalpose, pastato gaisras	Taip	Taip	Ne	Ne	Nereikšmingas	1
2.	Ypač pavojingų ir pavojingų žmonėms užkrečiamųjų ligų protrūkis (epidemija)	Taip	Ne	Ne	Taip	Ribotas	2
3.	Pavojų keliantys meteorologiniai reiškiniai (stiprus vėjas, liūtis, audra, speigas, kaitra, snygis, pūga)	Taip	Taip	Taip	Taip	Ribotas	2
4.	Elektros energijos tiekimo sutrikimai (nutraukimas)	Ne	Ne	Ne	Ne	Nereikšmingas	1
5.	Geriamojo vandens tiekimo ir nuotekų tvarkymo sutrikimai	Ne	Taip	Taip	Taip	Ribotas	2
6.	Šilumos energijos tiekimo sutrikimai (nutraukimas)	Ne	Ne	Ne	Ne	Nereikšmingas	1
7.	Teritorijos radiacinė tarša	Taip	Taip	Taip	Taip	Ribotas	2
8.	Pavojus dėl gaisro – sprogo UAB „Pakruojo šiluma“ katilinėje	Taip	Taip	Taip	Ne	Ribotas	2
9.	Pastato, patalpų ir teritorijoje esančių statinių apgadinimas	Ne	Ne	Ne	Ne	Nereikšmingas	1

Apibendrinant 6 ir 7 lentelės rezultatus kiekvienam pavojui išvedamas jų balų vidurkis, kuris suapvalinamas iki sveiko skaičiaus.

**Galimų pavojų padarinių (poveikių) veiklos tęstinumui įvertinimas (P3)**

**Galimų pavojų padariniai (poveikis) aplinkai (P3)**

**9 lentelė**

Galimų padarinių (poveikio) veiklos tęstinumui (P3) įvertinimas	Galimų padarinių (poveikio) lygis	Vertinimo balai
Kai veikla sutrikdoma iki 6 valandų	nereikšmingas	1
Kai veikla sutrikdoma nuo 6 iki 24 valandų	ribotas	2
Kai veikla sutrikdoma nuo 1 iki 3 parų	didelis	3
Kai veikla sutrikdoma nuo 3 iki 30 parų	labai didelis	4
Kai veikla sutrikdoma daugiau kaip 30 parų	katastrofinis	5

**Galimų pavojų padariniai (poveikis) veiklos tęstinumui (P3)**

**10 lentelė**

Eil. Nr.	Nustatytas galimas pavojus	Galimi padariniai (poveikis) veiklos tęstinumui	Galimų padarinių (poveikio) trukmė (valandomis arba paromis)	Galimų padarinių (poveikio) lygis	Vertinimo balai
1.	Gaisras patalpose, pastato gaisras	Taip	Veikla sutrikdoma daugiau kaip 30 parų	Katastrofinis	5
2.	Ypač pavojingų ir pavojingų žmonėms užkrečiamųjų ligų protrūkis (epidemija)	Taip	Veikla sutrikdoma nuo 3 iki 30 parų	labai didelis	4
3.	Pavojų keliantys meteorologiniai reiškiniai (stiprus vėjas, liūtis, audra, speigas, kaitra, snygis, pūga)	Taip	Veikla sutrikdoma nuo 1 iki 3 parų	didelis	3
4.	Elektros energijos tiekimo sutrikimai (nutraukimas)	Taip	Veikla sutrikdoma nuo 3 iki 30 parų	labai didelis	4
5.	Geriamojo vandens tiekimo ir nuotekų tvarkymo sutrikimai	Taip	Veikla sutrikdoma nuo 1 iki 3 parų	didelis	3
6.	Šilumos energijos tiekimo sutrikimai (nutraukimas)	Taip	Veikla sutrikdoma nuo 1 iki 3 parų	didelis	3
7.	Teritorijos radiacinė tarša	Taip	Veikla sutrikdoma nuo 3 iki 30 parų	labai didelis	4
8.	Pavojus dėl gaisro – sprogo UAB „Pakruojo šiluma“ katilinėje	Taip	Veikla sutrikdoma nuo 1 iki 3 parų	didelis	3
9.	Pastato, patalpų ir teritorijoje esančių statinių apgadinimas	Taip	Veikla sutrikdoma nuo 3 iki 30 parų	labai didelis	4

**RIZIKOS LYGIO IR JOS PRIIMTINUMO NUSTATYMAS**

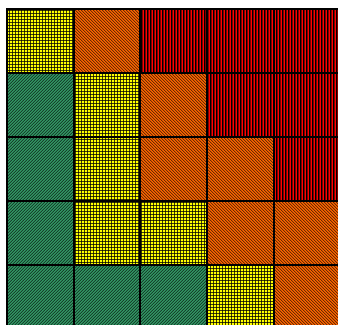
Nustatytų galimų pavojų rizikos lygis apskaičiuojamas pagal formulę  $R=TxP$  (R – rizika, T – tikimybė, P – padariniai (poveikis). Gautos reikšmės įrašomos į 10 lentelės 7, 8 ir 9 skiltis:

- ✓ galimo pavojaus rizikos gyventojų gyvybei ir sveikatai lygis (R1);
- ✓ galimo pavojaus rizikos turtui ir aplinkai lygis (R2);
- ✓ galimo pavojaus rizikos būtiniausioms gyvenimo (veiklos) sąlygoms lygis (R3).

Naudojantis 9 lentelę, pagal nustatytų galimų pavojų tikimybės (T) ir galimų padarinių (poveikio) (P) balus (10 lentelės 3, 4, 5 ir 6 skiltys) nustatomas kiekvieno galimo pavojaus rizikos (R1, R2, R3) lygis: labai didelis, didelis, vidutinis arba priimtinas, kuris įrašomas į 10 lentelės 7, 8, 9 skiltis. 10 lentelės 10 skiltyje įrašomas bendras rizikos lygis, kuris gaunamas sudėjus R1, R2 ir R3 reikšmes.

### Rizikos lygio (R) nustatymas

Galimo pavojaus  
tikimybė (T)



Galimi padariniai  
(poveikis) (P)

### 10 lentelė

žalia -  
priimtina rizika  
geltona -  
vidutinė rizika  
oranžinė -  
didelė rizika  
raudona -  
labai didelė rizika

### Galimų pavojų rizikos įvertinimas

### 11 lentelė

Eil. Nr.	Galimas pavojus	Galimo pavojaus tikimybės (T) įvertinimas balais	Galimų padarinių (poveikio) (P) įvertinimas, balais			Rizikos lygio (R) nustatymas			Bendras rizikos lygis (R) $R=R1+R2+R3$
			Galimi padariniai (poveikis) gyventojų gyvybei ir sveikatai (P1)	Galimi padariniai (poveikis) turtui ir aplinkai (P2)	Galimi padariniai (poveikis) veiklos tęstinumui (P3)	Galimo pavojaus rizikos gyventojų gyvybei ir sveikatai lygis (R1) $R1=TxP1$	Galimo pavojaus rizikos turtui ir aplinkai lygis (R2) $R2=TxP2$	Galimo pavojaus rizikos veiklos tęstinumui lygis (R3) $R3=TxP3$	
1	2	3	4	5	6	7	8	9	10
1.	Gaisras patalpose, pastato gaisras	3	3	2	5	9 didelis	6 vidutinis	15 1. didelis	30 didelis
2.	Ypač pavojingų ir pavojingų žmonių užkrečiamųjų ligų protrūkis (epidemija)	5	3	2	4	15 1. didelis	10 didelis	20 1. didelis	45 labai didelis
3.	Pavojų keliantys meteorologiniai reiškiniai (stiprus vėjas, liūtis, audra, speigas, kaitra, snygis, pūga)	4	2	2	3	8 vidutinis	8 vidutinis	12 didelis	28 vidutinis
4.	Elektros energijos tiekimo sutrikimai (nutraukimas)	4	1	1	4	4 priimtinas	4 priimtinas	16 1. didelis	24 vidutinis
5.	Geriamojo vandens tiekimo ir nuotekų tvarkymo sutrikimai	3	1	2	3	3 priimtinas	6 vidutinis	9 didelis	18 vidutinis

6.	Šilumos energijos tiekimo sutrikimai (nutraukimas)	3	1	1	3	3 priimtinas	3 priimtinas	9 didelis	15 vidutinis
7.	Teritorijos radiacinė tarša	3	2	2	4	6 vidutinis	6 vidutinis	12 didelis	24 vidutinis
8.	Pavojus dėl gaisro – sproginimo UAB „Pakruojo šiluma“ katilinėje	3	2	2	3	6 vidutinis	6 vidutinis	9 didelis	21 vidutinis
9.	Pastato, patalpų ir teritorijoje esančių statinių apgadinimas	3	2	2	4	6 vidutinis	6 vidutinis	12 didelis	24 vidutinis

### GRESIANČIOS EKSTREMALIOSIOS SITUACIJOS

Atlikus mokyklos galimų pavojų rizikos analizę, nustatyti šie didžiausią riziką keliantys pavojai:

Eil. Nr.	Pavojaus pavadinimas ir jo bendrosios rizikos lygis	Bendras rizikos dydis, balais
1	2	3
<b>Labai didelis rizikos lygis</b>		
1.	Ypač pavojingų ir pavojingų žmonėms užkrečiamųjų ligų protrūkis (epidemija)	<b>45</b>
<b>Didelis rizikos lygis</b>		
2.	Gaisras patalpose, pastato gaisras	<b>30</b>
1	2	3
3.	Pavojų keliantys meteorologiniai reiškiniai (stiprus vėjas, liūtis, audra, speigas, kaitra, snygis, pūga)	28
4.	Elektros energijos tiekimo sutrikimai (nutraukimas)	24
5.	Teritorijos radiacinė tarša	
6.	Pastato, patalpų ir teritorijoje esančių statinių apgadinimas	
7.	Pavojus dėl gaisro – sproginimo UAB „Pakruojo šiluma“ katilinėje	21
8.	Geriamojo vandens tiekimo ir nuotekų tvarkymo sutrikimai	18
9.	Šilumos energijos tiekimo sutrikimai (nutraukimas)	15

## CIVILINĖS SAUGOS SIGNALAI IR REKOMENDACIJOS GYVENTOJAMS

Gyventojų, valstybės ir savivaldybės institucijų ir įstaigų, kitų įstaigų, ūkio subjektų darbuotojų informavimas apie gresiančią ar susidariusią ekstremaliąją situaciją (įvykį) yra vienas svarbiausių civilinės saugos ir gelbėjimo sistemos uždavinių.

Lietuvos Respublikoje yra nustatyti 8 civilinės saugos signalai, t. y.

**Įspėjamasis** garsinis signalas:

Signalų pavadinimas	Signalų reikšmė	Rekomendacijos gyventojams
<b>„Dėmesio visiems“</b>	Įspėjamasis 3 min. trukmės pulsuojančio kaukimo garsinis signalas skelbiamas gyventojams apie gresiančią ar susidariusią ekstremaliąją situaciją arba būsimą <b>svarbų pranešimą</b> informuoti atliekant perspėjimo sirenomis sistemos patikrinimą ar vykstant civilinės saugos pratyboms.	Išgirdę signalą, gyventojai privalo įjungti radijo imtuvą ar televizorių ir išklausti informaciją, kuri leistų imtis priemonių, siekiant apsaugoti save ir išvengti galimos žalos ar ją sušvelninti

**Įspėjamieji** balsu skelbiami signalai:

Signalų pavadinimas	Signalų reikšmė	Rekomendacijos gyventojams
<b>„Cheminis pavojus“</b>	Balsu skelbiamas signalas, kuriuo įspėjama apie realų ar gresiantį cheminės taršos pavojų atitinkamoje teritorijoje. Šis signalas skelbiamas ne vėliau kaip 3 min. nuo įspėjamojo garsinio signalo perdavimo pradžios per valstybės ir savivaldybių institucijų ir įstaigų, kitų įstaigų, ūkio subjektų garsines avarinio signalizavimo sistemas, elektronines sirenas, nacionalinius, regioninius ir vietinius transliuotojus.	Gyventojai, nedelsdami pasišalinkite iš užterštos teritorijos. Judėkite kryptimi, kad vėjas pūstų į šoną. Jei nėra galimybės skubiai pasitraukti iš taršos zonos, likite uždaroje patalpose arba, jei esate lauke, eikite į vidų. Išjunkite vėdinimo sistemas, uždarykite langus, orlaides, dūmtraukių sklendes, uždengkite vėdinimo angas, patikrinkite, ar nėra plyšių, sandarinkite būsto langus ir duris. Prireikus išeiti, saugokite kvėpavimo takus: užsiriškite sudrėkintą vatos ir marlės raištį arba nosį ir burną prisidengkite drėgnu rankšluosčiu. Jei turite, dėvėkite respiratorių. Nuo nuodingųjų medžiagų padės apsisaugoti nelaidūs vandeniui drabužiai ir avalynė. Grįžę būtinai nusiprauskite po dušu, apsirenkite švariais drabužiais, o užterštus sudėkite į polietileninį maišą ir išneškite iš gyvenamųjų patalpų. Ruoškitės galimam evakavimui. Nepasiduokite panikai, perspėkite artimuosius, kaimynus. Būkite įsijungę Lietuvos nacionalinio radijo ar televizijos programą. Laukite tolesnių nurodymų.

Signalų pavadinimas	Signalų reikšmė	Rekomendacijos gyventojams
<b>„Radiacinis pavojus“</b>	Balsu skelbiamas signalas, kuriuo įspėjamas apie realų ar gresiantį radioaktyviosios taršos pavojų atitinkamoje teritorijoje. Šis signalas skelbiamas ne vėliau kaip 3 min. nuo įspėjamojo garsinio signalo perdavimo pradžios per valstybės ir savivaldybių institucijų ir įstaigų, kitų įstaigų, ūkio subjektų garsines avarinio signalizavimo sistemas, elektronines sirenas, nacionalinius, regioninius ir vietinius transliuotojus.	Gyventojai, likite uždaroje patalpoje arba, jei esate lauke, eikite į vidų. Išjunkite vėdinimo, sistemas, uždarykite langus, orlaides, dūmtraukių sklendes, uždenkite vėdinimo angas, patikrinkite, ar nėra plyšių, sandarinkite būsto langus ir duris. Be būtino reikalo neikite į lauką, prireikus išeiti, saugokite kvėpavimo takus: užsidenkite vienkartinę kaukę, nosinę ar rankšluosčiu. Jei turite, lauke dėvėkite dujų kaukę ar respiratorių. Suvarykite netoli esančius gyvulius ir naminius gyvūnus į tvartus, uždarykite šiltnamius, uždenkite šulinius. Grįžę būtinai nusiprauskite po dušu, apsirenkite švariais drabužiais, o užterštus sudėkite į polietileninį maišą ir išneškite iš gyvenamųjų patalpų. Ruoškitės galimam evakavimui. Nepasiduokite panikai, perspėkite artimuosius, kaimynus. Būkite įsijungę Lietuvos nacionalinio radijo ar televizijos programą. Laukite tolesnių nurodymų.
<b>„Katastrofinis užtvindymas“</b>	Balsu skelbiamas signalas, kuriuo įspėjama apie katastrofinio užtvindymo grėsmę dėl galimos avarijos Kauno hidroelektrinėje. Šis signalas skelbiamas Kauno m., Kauno, Šakių, Jurbarko, Šilutės r. gyventojams, savivaldybių institucijoms ir įstaigoms, kitoms įstaigoms, ūkio subjektams, kuriems gresia tiesioginis užtvindymas. Ne vėliau kaip 3 min. nuo įspėjamojo garsinio signalo perdavimo pradžios per įvardintų savivaldybių institucijų ir įstaigų, kitų įstaigų, ūkio subjektų garsines avarinio signalizavimo sistemas, elektronines sirenas, nacionalinius, regioninius ir vietinius transliuotojus.	Gyventojai, jei esate Kauno hidroelektrinės užtvindymo zonoje, kuo skubiau pasitraukite į aukštesnes, saugias vietas. Kauno gyventojus prašom išvykti iš Petrašiūnų, Panemunės, Žemųjų Šančių, miesto centro, Jiesios, geležinkelio aikštės, Aleksoto žemutinės dalies, Vilijampolės, Marvelės, Lampėdžių ir Žemutinių Kaniūku. Kauno, Šakių, Jurbarko, Šilutės rajonų ir Pagėgių savivaldybės gyventojus prašom išvykti iš gyvenviečių prie Nemuno. Išvykdami iš namų, išjunkite iš elektros tinklo prietaisus, užsukite dujas, vandenį, pasiimkite dokumentus, pinigus, kitus vertingus daiktus. Jei neturite galimybės išvykti, pakilkite į viršutinius namų aukštus. Ruoškitės galimam evakavimui. Nepasiduokite panikai, perspėkite artimuosius, kaimynus. Būkite įsijungę Lietuvos nacionalinio radijo ar televizijos programą. Laukite tolesnių nurodymų.
<b>„Potvynio pavojus“</b>	Balsu skelbiamas signalas, kuriuo įspėjama apie potvynio grėsmę dėl polaidžio ar intensyvių liūčių pakilus upėse vandens lygiui iki pavojingos ribos. Šis signalas skelbiamas ne vėliau kaip 3 min. nuo įspėjamojo garsinio signalo perdavimo pradžios per valstybės ir savivaldybių institucijų ir įstaigų, kitų įstaigų, ūkio subjektų garsines avarinio signalizavimo sistemas, elektronines sirenas, nacionalinius, regioninius ir vietinius transliuotojus.	Gyventojai, būkite pasirengę apsaugoti savo gyvybę, sveikatą ir turtą. Paruoškite visas turimas plaukiojimo priemones, apsirūpinkite paprasčiausiais plaustais, vandeniui nelaidžia apranga (guminiais batais, apsiaustais ir pan.). Pasirūpinkite ilgai negendančių maisto produktų, geriamojo vandens, būtiniausių medikamentų, degtukų, žvakių. Turėkite nešiojamąjį radijo imtuvą ir žibintuvėlį, atsarginius elementus. Automobilius palikite saugioje teritorijoje, vertingus daiktus sukelkite kuo aukščiau. Sutvarkykite vandens nutekėjimo sistemas, išvalykite lietaus nutekėjimo groteles. Ruoškitės galimam evakavimui. Nepasiduokite panikai, perspėkite artimuosius, kaimynus. Būkite įsijungę Lietuvos nacionalinio radijo ar televizijos programą. Laukite tolesnių nurodymų.

Signalų pavadinimas	Signalų reikšmė	Rekomendacijos gyventojams
<b>„Uragano pavojus“</b>	Balsu skelbiamas signalas, kuriuo įspėjama apie artėjantį hidrometeorologinį reiškinį, galintį sukelti ekstremaliąją situaciją. Šis signalas skelbiamas ne vėliau kaip 3 min. nuo įspėjamojo garsinio signalo perdavimo pradžios per valstybės ir savivaldybių institucijų ir įstaigų, kitų įstaigų, ūkio subjektų garsines avarinio signalizavimo sistemas, elektronines sirenas, nacionalinius, regioninius ir vietinius transliuotojus.	Gyventojai, likite uždaroje patalpoje. Jei esate lauke, eikite į vidų, nesislėpkite prie lengvų konstrukcijų ar didelių medžių. Užgesinkite ugnį krosnyje, išjunkite iš elektros tinklo nebūtinius elektros prietaisus, užsukite dujas. Uždarykite duris, langus, orlaides, dūmtraukių sklendes, uždenkite vėdinimo angas. Iš balkonų išneškite lengvus daiktus arba juos gerai pritvirtinkite. Nepalikite automobilių prie didelių medžių. Jei gyvenate mediniuose ar lengvos konstrukcijos namuose, slėpkitės rūsiuose. Atidėkite keliones. Nepasiduokite panikai, perspėkite artimuosius, kaimynus. Būkite įsijungę Lietuvos nacionalinio radijo ar televizijos programą. Laukite tolesnių nurodymų. Įmonių, įstaigų ir organizacijų vadovai, perspėkite darbuotojus apie artėjantį uraganą ir informuokite, kokie darbai turi būti nutraukti. Pasirūpinkite, kad būtų sutvirtinti laikini pastatai ir konstrukcijos, taip pat mechanizmai ir įrenginiai.
<b>„Oro pavojus“</b>	Balsu skelbiamas signalas, kuriuo įspėjama apie gresiantį oro antpuolį. Šis signalas skelbiamas ne vėliau kaip 3 min. nuo įspėjamojo garsinio signalo perdavimo pradžios per valstybės ir savivaldybių institucijų ir įstaigų, kitų įstaigų, ūkio subjektų garsines avarinio signalizavimo sistemas, elektronines sirenas, nacionalinius, regioninius ir vietinius transliuotojus.	Gyventojai, išjunkite iš elektros tinklo nebūtinius elektros prietaisus, užsukite dujas ir vandenį. Pasiimkite dokumentus, pinigus, maisto produktų, vandens, būtiniausių vaistų ir skubėkite į artimiausią kolektyvinės apsaugos statinį ar kitą priedangą. Jei liekate namuose, užgesinkite šviesą, užtraukite užuolaidas, žaliuzes, slėpkitės rūsyje. Nepasiduokite panikai, perspėkite artimuosius, kaimynus. Būkite įsijungę Lietuvos nacionalinio radijo ar televizijos programą. Laukite tolesnių nurodymų.
<b>„Perspėjimo sistemos patikrinimas“</b>	Balsu skelbiamas signalas, kuriuo pranešama apie vykdomą Perspėjimo sirenomis sistemos patikrinimą. Šis signalas skelbiamas taip pat ir kai įvyksta nesankcionuotas sirenų įjungimas. Jis skelbiamas ne vėliau kaip 3 min. nuo įspėjamojo garsinio signalo perdavimo pradžios per valstybės ir savivaldybių institucijų ir įstaigų, kitų įstaigų, ūkio subjektų garsines avarinio signalizavimo sistemas, elektronines sirenas, regioninius ir vietinius transliuotojus.	



**PAKRUOJO R. ŽEIMELIO PAGRINDINĖS MOKYKLOS DIREKTORIUS**

**ĮSAKYMAS**

**DĖL ASMENS PASKYRIMO ATSAKINGU UŽ PAKRUOJO R. ŽEIMELIO  
PAGRINDINĖS MOKYKLOS DARBUOTOJŲ, MOKINIŲ PERSPĖJIMĄ IR  
INFORMAVIMĄ, KEITIMOSI INFORMACIJA APIE GRESIANTĮ AR SUSIDARIUSĮ  
ĮVYKĮ, EKSTREMALŪJĮ ĮVYKĮ, EKSTREMALIAJĄ SITUACIJĄ BEI JŲ FUNKCIJŲ  
PATVIRTINIMO**

2024 m. rugsėjo 2 d. Nr. V-146

Žeimelis

Vadovaudamasi Lietuvos Respublikos krizių valdymo ir civilinės saugos įstatymo 14 straipsnio 4 dalies 1 punktu:

1. S k i r i u Pakruojo r. Žeimelio pagrindinės mokyklos sekretorę Vidą Šmitienę atsakinga mokyklos darbuotojų, mokinių, lankytojų perspėjimą ir informavimą, keitimosi informacija apie gresiantį ar susidariusį įvykį, ekstremalųjį įvykį, ekstremaliąją situaciją.

2. P a v e d u 1 punkte įvardintam asmeniui vykdyti šias funkcijas:

2.1. organizuoti ir vykdyti mokyklos darbuotojų, mokinių, lankytojų perspėjimą ir informavimą apie gresiantį ar susidariusį įvykį, ekstremalųjį įvykį, ekstremaliąją situaciją;

2.2. nedelsiant informuoti rajono specialiąsias tarnybas, civilinės saugos sistemos pajėgas, mokyklos direktorių apie susidariusį įvykį, ekstremalųjį įvykį, ekstremaliąją situaciją mokykloje;

2.3. rinkti ir registruoti keitimosi informacija apie gresiantį ar susidariusį įvykį, ekstremalųjį įvykį ar ekstremaliąją situaciją;

2.4. gautą informaciją išanalizuoti ir įvertinus jos pasekmes, nedelsiant informuoti mokyklos direktorių;

2.5. susidarius įvykiui, ekstremaliajam įvykiui ar ekstremaliajai situacijai vykdyti keitimosi informacija tarp rajono civilinės saugos pajėgų, suinteresuotų institucijų, atsakingų institucijų ir informacijos tiekėjų;

2.6. vykdyti kitus teisės aktais numatytus civilinės saugos reikalavimus, mokyklos direktoriaus pavedimus, įpareigojimus ar nurodymus susijusius su civiline sauga.

3. P r i p a ž į s t u netekusiu galios Pakruojo r. Žeimelio gimnazijos direktoriaus 2023 m. spalio 6 d. įsakymą Nr. V-104 „Dėl Asmens paskyrimo atsakingu už Pakruojo r. Žeimelio gimnazijos darbuotojų, mokinių perspėjimą ir informavimą, keitimosi informacija apie gresiantį ar susidariusį įvykį, ekstremalųjį įvykį, ekstremaliąją situaciją bei jų funkcijų patvirtinimo“.

Šis įsakymas gali būti skundžiamas Lietuvos Respublikos administracinių bylų teisenos įstatymo nustatyta tvarka.

Direktorė

Vilma Kaminskienė



**PAKRUOJO R. ŽEIMELIO PAGRINDINĖS MOKYKLOS DIREKTORIUS**

**ĮSAKYMAS**

**DĖL ASMENŲ PASKYRIMO ATSAKINGAIS UŽ MOKYKLOS DARBUOTOJŲ,  
LANKYTOJŲ IR MOKINIŲ EVAKAVIMO ORGANIZAVIMĄ GRESIANT AR  
SUSIDARIUS ĮVYKIUI, EKSTREMALIAJAM ĮVYKIUI, EKSTREMALIAJAI  
SITUACIJAI BEI JŲ FUNKCIJŲ PATVIRTINIMO**

2024 m. rugsėjo 2 d. Nr. V-147

Žeimelis

Vadovaudamasi Lietuvos Respublikos krizių valdymo ir civilinės saugos įstatymo 14 straipsnio 4 dalies 1 punktu:

1. S k i r i u žemiau išvardintus asmenis, atsakingais už mokyklos darbuotojų, lankytojų ir mokinių evakavimo organizavimą gresiant ar susidarius įvykiui, ekstremaliajam įvykiui ar ekstremaliajai situacijai:

- 1.1. Daiva Gasėnienė, muzikos mokytoja, evakavimo organizavimo vadovė;
- 1.2. Vytautas Daučionas, ūkvedys, kompiuterių sistemų inžinierius;
- 1.3. Diana Freibergienė, specialioji pedagogė, logopedė;
- 1.4. Virgutė Gribienė, bibliotekininkė;
- 1.5. Birutė Jonaitienė, socialinė pedagogė, mokytoja;
- 1.6. Laimutė Radavičienė, mokytojo padėjėja, sveikatos specialistė.

2. P a v e d u 1 punkte išvardintiems asmenims vykdyti šias funkcijas:

- 2.1. organizuoti ir vykdyti mokyklos darbuotojų, lankytojų ir mokinių perkėlimą iš pavojingos jų sveikatai vietos į nepavojingą;
- 2.2. užtikrinti, kad mokyklos darbuotojai, lankytojai ir mokiniai saugiai būtų evakuoti. Pagal galimybę aprūpinti asmeninėmis apsaugos priemonėmis;
- 2.3. surinkti informaciją apie evakuotų žmonių skaičių ir informuoti evakavimo vadovą, mokyklos direktorių ar gelbėjimo darbų vadovą;
- 2.4. organizuoti mokyklos turto, dokumentų, vertingo inventoriaus bei svarbios dokumentacijos gelbėjimą;
- 2.5. organizuoti ir vykdyti pirmosios pagalbos suteikimą mokyklos darbuotojams, lankytojams ir moksleiviams;
- 2.6. vykdyti teisės aktais numatytus kitus civilinės saugos reikalavimus, kitus mokyklos direktoriaus pavedimus, nurodymus.

3. P r i p a ž i s t u netekusiu galios Pakruojo r. Žeimelio gimnazijos direktoriaus 2023 m. spalio 6 d. įsakymą Nr. V-105 „Dėl Asmenų paskyrimo atsakingais už gimnazijos darbuotojų, lankytojų ir moksleivių evakavimo organizavimą gresiant ar susidarius įvykiui, ekstremaliajam įvykiui, ekstremaliajai situacijai bei jų funkcijų patvirtinimo“.

Šis įsakymas gali būti skundžiamas Lietuvos Respublikos administracinių bylų teisenos įstatymo nustatyta tvarka.

Direktorė

Vilma Kaminskienė

## 5 PRIEDAS

### PAKRUOJO R. ŽEIMELIO PAGRINDINĖS MOKYKLOS DARBUOTOJŲ SĄRAŠAS

Eil. Nr.	Vardas, pavardė	Pareigos	Kontaktiniai duomenys		
			Tel. Nr.	Elektroninis paštas	Gyvenamosios vietos adresas
1.	Vil				
2.	Lai				
3.	Vic				
4.	Nij				
5.	Sin				
6.	Diė				
7.	Vii				
8.	Lei				
9.	Vy				
10.	Kę				
11.	Alc				
12.	Vit				
13.	Da				
14.	Ra:				
15.	Da				
16.	Jor				
17.	Bir				
18.	Ra:				
19.	Egį				
20.	Lir				s
21.	Sat				
22.	Ing				s
23.	Šau				
24.	Žy:				
25.	Ra:				
26.	Lai				
27.	Ar				
28.	Au				
29.	Au				
30.	Kri				
31.	Sau				lis
32.	Lig				
33.	Da				lis
34.	Lai				
35.	Ed				
36.	Vii				io r.
37.	Ne				
38.	Egį				
39.	Sta				
40.	Ire:				
41.	Jol				
42.	Jūr				
43.	Ine				

**PAKRUOJO RAJONO SAVIVALDYBĖS CIVILINĖS SAUGOS PAJĖGŲ,  
VALSTYBĖS PRIEŽIŪROS IR SUINTERESUOTŲ INSTITUCIJŲ  
KONTAKTINIAI DUOMENYS**

<b>Eil. nr.</b>	<b>Pajėgų ir valdymo struktūrų pavadinimas</b>	<b>Kontaktiniai duomenys</b>	<b>Vadovas ir jo kontaktiniai duomenys</b>
1.	PAGD prie VRM Šiaulių PGV Pakruojo priešgaisrinė gelbėjimo tarnyba	<b>SKUBI PAGALBA 112</b> , budėtojo: tel. +370 421 61 001, mob. +370 612 35 141, <a href="mailto:pakruojis.pgt@vpgt.lt">pakruojis.pgt@vpgt.lt</a>	Viršininkas D. Motekaitis, tel./faks. +370 421 51 361, mob. +370 640 31 215, <a href="mailto:darius.motekaitis@vpgt.lt">darius.motekaitis@vpgt.lt</a>
2.	Pakruojo rajono savivaldybės priešgaisrinė tarnyba	Mob. +370 656 74 577, <a href="mailto:gaisrine@pakruojis.lt">gaisrine@pakruojis.lt</a>	Viršininkas A. Martūzas, mob. +370 656 74 577
	Linkuvos ugniagesių komanda	Mob. +370 656 43 095	Vadas R. Bubelis, mob. +370 686 40 974
	Lygumų ugniagesių komanda	Mob. +370 612 35 143	Vadas G. Narkevičius, mob. +370 652 16 067
	Rozalimo ugniagesių komanda	Mob. +370 612 35 142	Vadas G. Budrys, mob. +370 616 16894
	Žeimelio ugniagesių komanda	Mob. +370 612 35 144	Vadas A. Nogobods, mob. +370 616 31 904
3.	Šiaulių AVPK Pakruojo rajono policijos komisariatas	<b>SKUBI PAGALBA 112</b> , budėtojo: tel. +370 700 61 600, faks. +370421 51 347, <a href="mailto:pakruojorpk@policija.lt">pakruojorpk@policija.lt</a>	Viršininkas L. Valius, tel. +370 700 61 610, mob. +370 612 83 407, <a href="mailto:lina.valius@policija.lt">lina.valius@policija.lt</a>
4.	VšĮ Pakruojo rajono pirminės sveikatos priežiūros centras	<b>SKUBI PAGALBA 112</b> , budėtojo: tel. +370421 69 044	Direktorius A. Karmonas, tel./faks. +370421 69 040, mob. +370 687 85 025 <a href="mailto:info@pakpspc.lt">info@pakpspc.lt</a>
5.	VšĮ Pakruojo ligoninė	Budėtojo: tel. +370421 69 021, <a href="mailto:info@pakruojoligonine.lt">info@pakruojoligonine.lt</a>	L. e. p. direktorius V. Sudaris, tel. +370 421 69 010, faks. +370 421 69 012, mob. +370 687 29 100
6.	Pakruojo rajono savivaldybės visuomenės sveikatos biuras	Tel. +370421 55 081, <a href="mailto:vsb.pakruojis@gmail.com">vsb.pakruojis@gmail.com</a>	Direktorė L. Badauskienė Tel. +370 421 52 057, mob. +370 677 09 266
7.	Nacionalinio visuomenės sveikatos centro prie Sveikatos apsaugos ministerijos Šiaulių departamento Pakruojo skyrius	Tel./faks. +370421 61 448, <a href="mailto:pakruojis@nvsc.lt">pakruojis@nvsc.lt</a>	Vedėja D. Tamulionienė, mob. +370 682 29 443, <a href="mailto:danute.tamulioniene@nvsc.lt">danute.tamulioniene@nvsc.lt</a>
8.	VMVT Šiaulių departamento Pakruojo skyrius	tel./faks. +370421 51 085, <a href="mailto:pakruojis@vmvt.lt">pakruojis@vmvt.lt</a>	Valstybinės veterinarijos inspektoriė R. Libonienė, mob. +370 659 82 314
9.	AB „ESO“	<a href="http://www.eso.lt">www.eso.lt</a>	AB „Energijos skirstymo operatorius“ Šiaulių regiono tinklo eksploatavimo skyriaus elektros tinklo eksploatavimo komandos inžinierius K. Gendvilas, mob. +370 615 73 095, <a href="mailto:kestutis.gendvilas@eso.lt">kestutis.gendvilas@eso.lt</a>
	Dingus elektrai	Tel. 1802	
	Dujų avarinė tarnyba	Tel. 1804	
10.	UAB „Pakruojo vandentiekis“	Tel./faks. +370421 61 227, budėtojas: tel. +370421 61 229, mob. +370 652 72 337 <a href="mailto:info@vandentiekis.com">info@vandentiekis.com</a>	Direktorius S. Tamulionis, mob. +370 699 11 230, <a href="mailto:stasys.tamulionis@vandentiekis.com">stasys.tamulionis@vandentiekis.com</a>
11.	UAB „Pakruojo šiluma“	Tel./faks. +370421 61 139, budėtojas: tel. +370421 61 485, <a href="mailto:pakruojo.siluma@gmail.com">pakruojo.siluma@gmail.com</a>	Direktorius R. Giedraitis mob. +370 614 04 766

12.	UAB „Pakruojo komunalininkas“	Tel./faks. +370 421 51 095, <a href="mailto:p.komunalininkas@gmail.com">p.komunalininkas@gmail.com</a>	Direktorius S. Lembutis, mob. +370 614 90 897
13.	Aplinkos apsaugos departamento prie AM Šiaulių valdybos Pakruojo aplinkos apsaugos inspekcija	Tel./faks. +370 421 51 312	Viršininkas R. Jagminas, mob. +370 698 88 251, <a href="mailto:robertas.jagminas@aad.am.lt">robertas.jagminas@aad.am.lt</a>
14.	AB „Kelių priežiūra“ Pasvalio kelių tarnyba Pakruojo meistrija	Tel. +370 421 51 481, faks. +370 421 52 043, <a href="mailto:pakruojokt@keliaprieziura.lt">pakruojokt@keliaprieziura.lt</a>	Vyr. inžinierius Š. Jakūbaitis, mob. +370 631 94 435, <a href="mailto:sarunas.jakubaitis@keliaprieziura.lt">sarunas.jakubaitis@keliaprieziura.lt</a>
<b>Pakruojo rajono savivaldybė</b>			
15.	Meras (savivaldybės ekstremaliųjų situacijų operacijų centro vadovas)	Tel. +370 421 69 073	S. Margis, mob. +370 687 09 722, <a href="mailto:saulius.margis@pakruojis.lt">saulius.margis@pakruojis.lt</a>
16.	Administracijos direktorius	Tel. +370 421 69 090, savivaldybe@pakruojis.lt	M. Veliulis, mob. +370 677 30727, <a href="mailto:mindaugas.veliulis@pakruojis.lt">mindaugas.veliulis@pakruojis.lt</a>
17.	Patarėja, atliekanti savivaldybės parengties pareigūno funkcijas	Tel. +370 421 61 054, <a href="mailto:savivaldybe@pakruojis.lt">savivaldybe@pakruojis.lt</a>	D. Rocienė, mob. +370 614 51 544, <a href="mailto:dai.va.rociene@pakruojis.lt">dai.va.rociene@pakruojis.lt</a>
18.	Vyriausiasis specialistas (savivaldybės gydytojas)	Tel. +370 421 69 090, <a href="mailto:savivaldybe@pakruojis.lt">savivaldybe@pakruojis.lt</a>	V. Žuvininkienė, mob. +370 683 60 162, <a href="mailto:vilma.zuvininkiene@pakruojis.lt">vilma.zuvininkiene@pakruojis.lt</a>
19.	Vyriausiasis specialistas (ekologas)	Tel. +370 421 61 698, <a href="mailto:savivaldybe@pakruojis.lt">savivaldybe@pakruojis.lt</a>	A.Kuncevičienė, mob. +370 673 78 112, <a href="mailto:austina.kunceviciene@pakruojis.lt">austina.kunceviciene@pakruojis.lt</a>
20.	Kultūros paveldo vyriausiasis Specialistas (Motonystės atostogose)	Tel. +370421 61 696, faks. +370421 69 090, <a href="mailto:savivaldybe@pakruojis.lt">savivaldybe@pakruojis.lt</a>	V. Gaubytė, mob. +370 685 79 627 <a href="mailto:vitalija.gubyte@pakruojis.lt">vitalija.gubyte@pakruojis.lt</a>
<b>Pakruojo rajono seniūnijos</b>			
21.	Guostagalio seniūnija	Tel./faks. +370421 48 121 <a href="mailto:guostagalioseniunas@pakruojis.lt">guostagalioseniunas@pakruojis.lt</a>	Seniūnas J. Jocius, mob. +370 698 46 769 <a href="mailto:jonas.jocius@pakruojis.lt">jonas.jocius@pakruojis.lt</a>
22.	Klovainių seniūnija	Tel. +370421 64 285, 44 417, faks. +370421 44 430 <a href="mailto:klovainiai@pakruojis.lt">klovainiai@pakruojis.lt</a>	Seniūnas D. Poškus, mob. +370 614 73 443, <a href="mailto:dainius.poskius@pakruojis.lt">dainius.poskius@pakruojis.lt</a>
23.	Linkuvos seniūnija	Tel. (8 421) 60 337, 62 435, faks. (8 421) 60 336 <a href="mailto:linkuva@pakruojis.lt">linkuva@pakruojis.lt</a>	Seniūnė G. Pašiškevičienė, mob. +370 698 33 824, <a href="mailto:gitana.pasiskeviciene@pakruojis.lt">gitana.pasiskeviciene@pakruojis.lt</a>
24.	Lygumų seniūnija	Tel./ faks. +370421 43 686 <a href="mailto:lygumusen@gmail.com">lygumusen@gmail.com</a>	Seniūnė I. Ovsiukienė, mob. +370 686 35 826, <a href="mailto:iveta.ovsiukiene@pakruojis.lt">iveta.ovsiukiene@pakruojis.lt</a>
25.	Pakruojo seniūnija	Tel./ faks. +370 421 51 146 <a href="mailto:pakruojoseniunas@pakruojis.lt">pakruojoseniunas@pakruojis.lt</a>	Seniūnas S. Miknevičius, mob. +370 611 14 094, <a href="mailto:svajunas.miknevicius@pakruojis.lt">svajunas.miknevicius@pakruojis.lt</a>
26.	Pašvitinio seniūnija	Tel./ faks. (8 421) 60 353 <a href="mailto:pasvitinioseniunas@pakruojis.lt">pasvitinioseniunas@pakruojis.lt</a>	Seniūnė R. Kristopaitienė, mob. +370 620 35 256, <a href="mailto:rima.kristopaitiene@pakruojis.lt">rima.kristopaitiene@pakruojis.lt</a>
27.	Rozalimo seniūnija	Tel./ faks. +370421 43 268 <a href="mailto:rozalimas@pakruojis.lt">rozalimas@pakruojis.lt</a>	Seniūnas V. Kanišauskas, mob. +370 698 33 547, <a href="mailto:vytautas.kanisauskas@pakruojis.lt">vytautas.kanisauskas@pakruojis.lt</a>
28.	Žeimelio seniūnija	Tel. +370 421 45 098, 45 092, faks. +370 421 45 030 <a href="mailto:zeimelis@pakruojis.lt">zeimelis@pakruojis.lt</a>	L. e. p. seniūnė D. Ožalaitė, mob. +370 683 72 524 <a href="mailto:dai.va.ozalaite@pakruojis.lt">dai.va.ozalaite@pakruojis.lt</a>

**MOKYKLOS TURIMO TRANSPORTO PRIEMONIŲ SUVESTINĖ**

Eil. Nr.	Markė, modelis	Kategorija, klasė	Kėbulo tipas, masė	Sėdimų vietų skaičius
1.	Volkswagen Crafter	Mokyklinis autobusas	M2, 3600	19
2.	Iveco- Deily	Mokyklinis autobusas	M2-CW, 3880	19

**PAKRUOJO R. ŽEIMELIO PAGRINDINĖS MOKYKLOS  
KOLEKTYVINĖS APSAUGOS STATINIO SUVESTINĖ**

Kolektyvinės apsaugos statinio (toliau – KAS) plotas, kv. m	KAS talpinamų gyventojų skaičius	Ar KAS pritaikytas asmenims su negalia	Lietuvos koordinatinių sistemos koordinatė		Pastabos
			koordinatė X	koordinatė Y	
405	115	Taip	499856	6237406	Neįgalieji gali naudotis tik I aukštu

**PAKRUOJO R. ŽEIMELIO PAGRINDINĖS MOKYKLOS  
PRIEDANGOS SUVESTINĖ**

<b>Priedangos plotas, kv. m.</b>	<b>Priedangoje talpinamų gyventojų skaičius</b>	<b>Lietuvos koordinacijų sistemos koordinatė X</b>	<b>Lietuvos koordinacijų sistemos koordinatė Y</b>	<b>Pastabos</b>
343	191	499853	6237430	Kai kurios patalpos naudojamos daržovių sandėliavimui, mokyklos inventoriui laikyti

**PAKRUOJO R. ŽEIMELIO PAGRINDINĖS MOKYKLOS  
KOLEKTYVINĖS APSAUGOS STATINIŲ PRITAIKYMAS LAIKINAI EVAKUOTIEMS GYVENTOJAMS  
APGYVENDINTI SUVESTINĖ**

Pastato paskirtis	Nr. žemėlapyje	Patalpos pavadinimas	Plotas, m <sup>2</sup>	Apyvadinamų žmonių skaičius	Patalpos paskirtis	Dušų skaičius / duše vietų skaičius	WC skaičius / wc vietų (klozetų) skaičius	Maitinimo galimybės	Ryšio paslaugos	Pastabos
I aukštas	1	Virtuvė	-	-	Maisto ruošimo patalpa					
	2	Valgykla	76	-	Maitinimosi patalpa			80		
	3	Sanitarinės patalpos	-	-	Higienos palaikymo patalpa		1/1			1 kriauklė
	4	Sanitarinės patalpos			Higienos palaikymo patalpa		1/1			1 kriauklė
	5	Koridorius prieš valgyklą	-	-						6 kriauklės
	6	Direktoriaus kabinetas Nr. 117			Personalas					
	7	Lietuvių k. kabinetas 116	41	10	Senyvo amžiaus ar slaugomų asmenų apgyvendinimas					
	8	Istorijos kabinetas 115	41	10	Šeimų su mažais vaikais apgyvendinimas					
	9	Lietuvių k. kabinetas 114	41	10	Suaugusių ar šeimų apgyvendinimas					
	10	Geografijos kabinetas 113	41	-	Mokyklos saugomas inventorių					
	11	Anglų k.kabinetas 112			Geriamojo vandens patalpa					
	12	Biblioteka skaitykla	80	15	Bendro naudojimo patalpa				4 kompiuteriai, internetas	
	13	Mokytojų kambarys	-	-	Personalas					
	14	Aktų salė	113	-	Suaugusių apgyvendinimui					
	15	Sporto salė	275	40	Suaugusių apgyvendinimas	2/1	2/2 1/1			2 kriauklės 1 kriauklė , 4 čiuziniai

Pastato paskirtis	Nr. žemėlapyje	Patalpos pavadinimas	Plotas, m <sup>2</sup>	Apgyvendinamų žmonių skaičius	Patalpos paskirtis	Dušu skaičius / duše vietų skaičius	WC skaičius / wc vietų (klozetų) skaičius	Maitinimo galimybės	Ryšio paslaugos	Pastabos
II aukštas	16	Sanitarinės patalpos	-	-	Higienos palaikymo patalpa					
	17	Ūkvedžio kabinetas 217			Personalas					
	18	Rusų k. kabinetas 215	41	10	Suaugusiųjų ar šeimų apgyvendinimas					
	19	Anglų k. kabinetas 214	41	10	Suaugusiųjų ar šeimų apgyvendinimas					
	20	3 klasė 213	-	-	Mokyklos saugomas inventorius					
	21	4 klasė 212	41	10	Suaugusiųjų ar šeimų apgyvendinimas					
	22	Spec. pedagogas 211	-	-	Medicininei ir psichologo pagalbai					
	23	2 klasė 209	41	10	Suaugusiųjų ar šeimų apgyvendinimas					
	24	1 klasė 208	-	-	Mokyklos saugomas inventorius					
	25	Etikos kabinetas 207	41		Vaikų, vyresnių kaip 3 m. žaidimų patalpa					
	26	Dailės kab. 210			Geriamojo vandens patalpa					
	27	Matematikos kabinetas 205	41	10	Suaugusiųjų ar šeimų apgyvendinimas					1 kriauklė
	28	Matematikos kabinetas	41	10	Suaugusiųjų ar šeimų apgyvendinimas					1 kriauklė
	29	Biologijos kabinetas	-	-	Mokyklos saugomas inventorius					1 kriauklė
	30	Medicinos kabinetas			Sveikatos specialistas					
31	Muzikos kabinetas	-	-	Geriamojo vandens patalpa						

Pastato paskirtis	Nr. žemėlapyje	Patalpos pavadinimas	Plotas, m <sup>2</sup>	Apgyvendinamų žmonių skaičius	Patalpos paskirtis	Dušu skaičius / duše vietų skaičius	WC skaičius / wc vietų (klozetų) skaičius	Maitinimo galimybės	Ryšio paslaugos	Pastabos
II aukštas	32	Sanitarinės patalpos	-	-	Higienos palaikymo patalpa		1/2			1 kriauklė
	33	Sanitarinės patalpos	-	-	Higienos palaikymo patalpa		1/2			1 kriauklė
	34	Sanitarinės patalpos	-	-	Higienos palaikymo patalpa		1/1			1 kriauklė
Bendra- butis  I aukštas	1	Prailgintos dienos grupė(žaisloteka)	29	-	Vaikų žaidimų patalpos					
	2	Technologijų kabinetas	-	-	Mokyklos saugomas inventorius					
	3	Kambarys Nr.4	14	3	Suaugusiųjų ar šeimų apgyvendinimas					
	4	Kambarys Nr.5	14		Suaugusiųjų ar šeimų apgyvendinimas					
	5	Sanitarinės patalpos	-	-	Higienos palaikymo patalpa	2/1	1/4			6 kriauklės,
	6	Technologijų kabinetas			Pagalbinės patalpos					Patalpoje yra elektrinė viryklė, elektrinis vandens šildytuvas, kriauklė
	7	Sanitarinės patalpos	-	-	Higienos palaikymo patalpa					
II aukštas	8	Kambarys 1	14	3	Suaugusiųjų ar šeimų apgyvendinimas					
	9	Kambarys 2	14	3	Suaugusiųjų ar šeimų apgyvendinimas					
	10	Kambarys 3,4,5	28	5	Suaugusiųjų ar šeimų apgyvendinimas					
	11	Kambarys 11	29	5	Suaugusiųjų ar šeimų apgyvendinimas					
	12	Kambarys 9	28	5	Mokyklos saugomas inventorius					
	13	Foje			Poilsio kampelis					

Pastato paskirtis	Nr. žemėlapyje	Patalpos pavadinimas	Plotas, m <sup>2</sup>	Apgyvendinamų žmonių skaičius	Patalpos paskirtis	Dušų skaičius / duše vietų skaičius	WC skaičius / wc vietų (klozetų) skaičius	Maitinimo galimybės	Ryšio paslaugos	Pastabos
	14	Kambarys 6	28	5	Suaugusiųjų ar šeimų apgyvendinimas					
	15	Kambarys 7	28	5	Suaugusiųjų ar šeimų apgyvendinimas					
	16	Sanitarinės patalpos	-	-	Higienos palaikymo patalpa	2/1	1/3			6 kriauklės,
<b>VISO:</b>		<b>Apgyvendinimas</b>	<b>1100</b>	<b>189</b>		<b>6/3</b>	<b>10 / 17</b>	<b>80</b>	<b>Internetas, 4 kompiuteriai</b>	<b>4 - čiužiniai 29 prausyklos</b>

Registracijos žyma  
Registracijos numeris \_\_\_\_\_

Priėmimo punkto adresas:  
\_\_\_\_\_

## GYVENTOJŲ PRIĖMIMO PUNKTO INFORMACINIS LAPAS

### SURINKIMO PUNKTO DARBO VIETOS:

- 1 vieta - informacijos teikimas.
- 2 vieta - gyventojų registracija.
- 3 vieta - apgyvendinimas
- 4 vieta - pirmosios medicinos ir psichologinės pagalbos teikimas.

### 1. INFORMACIJOS TEIKIMO VIETOJE:

1. Atidžiai išklausk informaciją.
2. Gauk informacinį lapą sau ir savo šeimos nariams.
3. Susipažink su gyventojų priėmimo punkte esančiomis schemomis.

### 2. GYVENTOJŲ REGISTRACIJOS VIETOJE:

1. Prie registracijos stalo prieik kartu su visais šeimos nariais.
2. Pateik asmens tapatybę patvirtinantį dokumentą.
3. Atsakyk į pateiktus klausimus.
4. Gauk registracijos žymą ir numerį sau ir savo šeimos nariams.
5. Įsitikink ar ant informacinio lapo užrašytas registracijos numeris.

### 3. GYVENTOJŲ APGYVENDINIMAS VIETOJE:

1. Eik (eikit) į nurodytą apgyvendinimo vietą ir įsikurk (įsikurkit).
2. Susipažink (sužinok) apie pastate esančius sanitarinius mazgus, bendro naudojimo, maitinimosi ir kitas reikalingas patalpas.
3. Susipažink su tvarkos taisyklėmis.
4. Iškilus kokioms nors problemoms kreipkis į punkto aptarnaujantį personalą.
5. Laikykis punkto darbuotojų nustatytų grafikų.

### 4. PIRMOSIOS MEDICINOS IR PSICHOLOGINĖS PAGALBOS TEIKIMO VIETOJE:

1. Esant sveikatos sutrikimams kreipkis į medicinos darbuotojus.
2. Prireikus psichologinės ar socialinės pagalbos kreipkis į psichologinės tarnybos darbuotojus.

## GYVENTOJŲ REGISTRACIJOS LAPAS

---

(Data)

Gyventojų priėmimo punktas \_\_\_\_\_  
(Adresas)

<b>Reg. Nr.</b>	<b>Vardas, pavardė</b>	<b>Gimimo data</b>	<b>Gyv. vietos adresas</b>	<b>Kontaktinis telefono Nr.</b>	<b>Apgyvendintas</b>	<b>Pastabos</b>

**Registravo:** \_\_\_\_\_  
(vardas, pavardė, parašas)

## TRANSPORTO REGISTRACIJOS LAPAS NR. 1

\_\_\_\_\_

(Data)

Gyventojų riėmimo punktas \_\_\_\_\_

(Adresas)

Transporto priemonė				Vietų skaičius	Atvyko iš punkto (pavadinimas ir adresas)	Atvykusių žmonių skaičius	Atvykusių registracijos numeriai	Pastabos
Reg. Nr.	Atvykimo laikas	Valstybinis Nr.	Vairuotojas (vardas, pavardė)					
.								
.								
.								
.								
.								
.								
.								

Registravo: \_\_\_\_\_

**PAKRUOJO R. ŽEIMELIO PAGRINDINĖS MOKYKLOS  
VEIKLOS VYKDYMO UŽTIKRINTI BŪTINŲ PRIEMONIŲ IR ASMENINĖS APSAUGOS PRIEMONIŲ  
ATSARGŲ SĄRAŠAS**

Eil. Nr.	Apsaugos priemonės	Kiekio dimensija	Apsaugos priemonių kiekis		Apsaugos priemonių saugojimo vieta ir už jų išdavimą atsakingo asmens kontaktai	Galimas pavojus, kurio galimiems padariniams likviduoti ir šalinti skirta asmeninė apsaugos priemonė <sup>1</sup>
			Sukauptinas	Faktiškai sukauptas		
<b>1.</b>	<b>Veiklos vykdymui užtikrinti būtinos apsaugos priemonės:</b>					
1.1.	Generatorius, 4,2 kW	vnt.	2	-	Vytauto Didžiojo g.8, Žeimelis, Pakruojo r., ūkvedys, tel. +370 421 45 022, <a href="mailto:vdaucionas@gmail.com">vdaucionas@gmail.com</a>	Elektros, vandens ir šilumos energijos tiekimo sutrikimas
1.2.	Prožektorius	vnt.	19	1		Elektros energijos tiekimo sutrikimas
1.3.	Ryšio priemonės	vnt. / kompl.	5	-		Radio stotelė Gyventojų priėmimo punkto funkcijoms vykdyti
1.4.	Kuras	Ltr.	400	-		Elektros energijos tiekimo sutrikimas
1.5.	Geriamasis vanduo 1 lit. buteliukuose	vnt. / l	1418	-		Vandens tiekimo sutrikimas; KAS - 270 darbuotojai 3 paroms.

1.6.	Maisto daaviniai	kompl.	2835	-		KAS -270 darbuotojai 3 paroms.	
1.7.	Užklotai	vnt.	270	-		KAS -270	
1.8.	Durų ir (ar) langų sandarinimo priemonės	kompl.	11	-			
1.9.	Kitos priemonės ( <i>miegmaišiai</i> )	vnt.	386	-		KAS yra 386	
<b>2.</b>	<b>Asmeninės apsaugos priemonės:</b>						
2.1.	Respiratorius (FFP3)	vnt.	720	-		Pavojingos užkrečiamosios ligos	
2.2.	Respiratorius (FFP2)	vnt.	720	-		Pavojingos užkrečiamosios ligos	
2.3.	Filtruojanti civilinė dujokaukė	vnt.	45	-			
2.4.	Apsauginiai drabužiai <i>apsiaustas</i>	vnt.	150	-			
2.4.	Pirštinės ( <i>guminės</i> )	por.	20	5			
<b>3.</b>	<b>Medicinos priemonės ir vaistiniai preparatai:</b>						
3.1.	Vienkartinės medicininės kaukės	vnt.	1890	500		Pavojingos užkrečiamosios ligos	
3.2.	Vienkartinės pirštinės ( <i>apžiūry, chirurginės</i> )	por.	4725	500		Pavojingos užkrečiamosios ligos	
3.3.	Bekontaktis termometras	vnt.	5	5		Pavojingos užkrečiamosios ligos	
3.4.	Kita priemonė ( <i>pirmos pagalbos vaistinė</i> )	vnt.	10	4			
3.5.	Kalio jodido tabletės	vnt.	180	-		Radiacinė avarija	
<b>4.</b>	<b>Biocidai:</b>						
4.1.	Rankų antiseptikai	1	20	5		Pavojingos užkrečiamosios ligos	
4.2.	Paviršių dezinfekantai	1	20	5		Pavojingos užkrečiamosios ligos	

**PIRMOSIOS MEDICININĖS PAGALBOS VAISTINĖLĖS PRIEMONIŲ  
SĄRAŠAS**

Eil Nr.	Pirmos pagalbos suteikimo priemonių sąrašas	Medicinos pagalbos priemonės pavadinimas Kiekis (vnt)	Patalpa
1.	Pirmosios medicininės pagalbos vaistinė , 5 kompl.	1.Sterilus tvarstis, 10x12cm/1; 2.Pirmosios pagalbos pleistras, karpomas , 10x6cm; 3.Klijuojamasis pleistras, 2,5x5cm/1; 4.Palaikomasis tvarstis, 6x4 cm/2; 5.Palaikomasis tvarstis, 8x4 cm /3; 6.Trikampio formos palaikomasis tvarstis /2; 7.Pirmosios pagalbos žirklys /1; 8.Speciali antklodė, 210x160 cm /1; 9.Sterilus tvarstis nudegimams, 40x60 cm /2; 10.Sterilus tvarstis nudegimams, 60x80 cm /1; 11.Sterilus tvarstis žaizdoms, 10x10cm/5; 12.Vienkartinės pirštinės /3 vienkartinės apsauginės plėvelės / pirmos pagalbos gaivinimo kaukės dirbtiniam kvėpavimui atlikti. 13.Turniketas, skirtas stipriam (masyviam) kraujavimui galūnėse (rankose, kojose) stabdyti 14.Atmintinė – pirmosios pagalbos teikimo aprašymas arba atmintinė, turniketo naudojimo taisyklės .	Sporto salėje, mokytojų kambaryje, dirbtuvėse, slaugytojos kabinete

**PAKRUOJO R. ŽEIMELIO PAGRINDINĖS MOKYKLOS  
ATSAKOMYBIŲ PASKIRSTYMO TARP REAGUOJANČIŲJŲ SUBJEKTŲ PAVOJŲ ATVEJ AIS SUVESTINĖ**

Eil. Nr.	Plane numatyti valdymo ir koordinavimo veiksmai	Atsakingas už sprendimo priėmimą asmuo		Vykdymo				Subjektai, padedantys sutelkti materialinius ir žmogiškuosius išteklius		
		vadovas	vadovo įgaliotas asmuo	ŪS struktūriniai padaliniai ir (arba) darbuotojai	Savivaldybės įmonės	valstybės institucijos	kiti	kiti ŪS, KĮ	savivaldybė	NVO ir kt.
1.	Perspėjimo apie gresiantį ar susidariusį įvykį organizavimas ir veiksmų koordinavimas	Direktorius	Direktoriaus pavaduotojas ugdymui, atsakingas už civilinę saugą, atsakingi už perspėjimą ir informavimą	Darbuotojai mokytojai					Pakruojo rajono savivaldybės administracija	
2.	Informavimo apie įvykį gavimas ir perdavimas	Direktorius	Direktoriaus pavaduotojas ugdymui, atsakingas už civilinę saugą	Darbuotojai mokytojai					Pakruojo rajono savivaldybės administracija	
3.	Darbuotojų ir ugdytinių apsaugos organizavimo priemonės gresiant ar įvykiui			Darbuotojai mokytojai						
4.	Gresiančių įvykių likvidavimas ir koordinavimas	Direktorius		Ūkvedys					Pakruojo rajono savivaldybės administracija	
5.	Gaisro pavojaus atveju pirminiai gesinimo ir organizavimo veiksmai	direktorius	Direktoriaus pavaduotojas ugdymui, atsakingas už civilinę saugą	Darbuotojai mokytojai		Pakruojo priešgaisrinė gelbėjimo tarnyba				
6.	Infekcinių ligų protrūkio valdymas	direktorius	Direktoriaus pavaduotojas ugdymui, atsakingas už civilinę saugą	Darbuotojai mokytojai		NVSC			Pakruojo rajono savivaldybės administracija	

ŪS – ūkio subjektas; KĮ – kita įstaiga; NVO – nevyriausybinių organizacija; NVSC – Nacionalinis visuomenės sveikatos centras

## PAKRUOJO R. ŽEIMELIO PAGRINDINĖS MOKYKLOS KALENDORINIS VEIKSMŲ PLANAS

Eil. Nr.	Veiksmų pavadinimas	Vykdymo laikas	Atsakingas vykdytojas, remiančios institucijos	Vykdymo trukmė																			
				valandos												paros				mėnesiai			
				1	2	4	6	8	10	12	16	18	24	1	2	3	....	1	2	3	....		
<b>VEIKSMAI GAISRO ATVEJU</b>																							
<b>1.</b>	<b>Perspėjimo apie gresiantį ar susidariusį įvykį organizavimas ir veiksmų koordinavimo priemonės</b>																						
1.1.	Informuoti įstaigos direktorių apie gaisrą	nedelsiant	Darbuotojas, pastebėjęs gaisrą																				
1.2.	Perspėti darbuotojus ir mokinius apie gaisrą	nedelsiant	Darbuotojai, asmenys, atsakingi už perspėjimą																				
1.3.	Esant atvirai liepsnai pranešti Bendrjam pagalbos centrui	nedelsiant	Darbuotojai, direktorius																				
1.4.	Išjungti į gaisro židinių einančias tiekimo linijas	10 min.	Ūkvedys, darbuotojai																				
<b>2.</b>	<b>Informacijos apie įvykį gavimo ir perdavimo priemonės</b>																						
2.1.	Vidinės garsinės priemonės (53signal, balsu)	nedelsiant	Darbuotojai, direktorius																				
2.2.	Mobilieji telefonai	10 min.	Direktorius, darbuotojai																				
<b>3.</b>	<b>Darbuotojų ir lankytojų apsaugos organizavimo priemonės gresiant įvykiui ar jam įvykus</b>																						
3.1.	Organizuoti mokinių, lankytojų ir darbuotojų evakavimą	nedelsiant	Asmenys, atsakingi už evakavimą, evakavimo grupės vadovas																				
3.2.	Organizuoti mokinių, lankytojų ir darbuotojų skaičiavimą žmonių susirinkimo vietoje lauke.	15 min.	Klasių vadovai, dalykų mokytojai, evakavimo grupės vadovas																				
3.3.	Pirmos pagalbos suteikimas	Nedelsiant	Visuomenės sveikatos specialistė																				
<b>4.</b>	<b>Gresiančių ar įvykusių įvykių likvidavimo ir jų padarinių šalinimo organizavimas ir koordinavimo priemonės</b>																						
4.1.	Prasidedančio gaisro gesinimas savo jėgomis	10 min.	Darbuotojai																				
4.2.	Jeigu yra galimybė imtis materialiujų	Savalaikiai	Darbuotojai																				

Eil. Nr.	Veiksmų pavadinimas	Vykdymo laikas	Atsakingas vykdytojas, remiančios institucijos	Vykdymo trukmė																			
				valandos												paros				mėnesiai			
				1	2	4	6	8	10	12	16	18	24	1	2	3	....	1	2	3	....		
	vertybių apsaugos																						
<b>5.</b>	<b>Savivaldybės ekstremaliųjų situacijų valdymo plane nurodytų užduočių vykdymo organizavimo priemonės</b>																						
5.1.	Prireikus pateikti turimus materialiuosius išteklius	1 h.																					
5.2.	Atlikti privalomuosius darbus	savalaikiai	Direktorius, asmuo atsakingas už civilinę saugą.																				
<b>6.</b>	<b>Veiklos tęstinumo užtikrinimo priemonės</b>																						
6.1.	Pakeisti pažeistus įrenginius, vamzdynus, armatūrą ir suremontuoti pažeistas pastatų konstrukcijas ir kt.	Savalaikiai	Direktorius, rangovai																				
6.2.	Atstatyti pažeistus elektros, ryšių ir komunalinius tinklus.	Savalaikiai	Direktorius, rangovai																				
6.3.	Išvalyti patalpas, pašalinti gaisro sukeltus pastato pakitimus.	Savalaikiai	Direktorius, ūkvedys, darbuotojai																				
6.4.	Suinteresuotų institucijų informavimas dėl leidimų atnaujinti veiklą	10-20 dienų	Direktorius																				
<b>7.</b>	<b>Kitos priemonės</b>																						
7.1.	Patirtų nuostolių vertinimas	Savalaikiai	Direktorius ir sudaryta komisija																				
<b>VEIKSMAI YPAČ PAVOJINGŲ AR PAVOJINGŲ ŽMONIŲ UŽKREČIAMŲJŲ LIGŲ ATVEJU</b>																							
<b>1.</b>	<b>Perspėjimo apie gresiantį ar susidariusį įvykį organizavimas ir veiksmų koordinavimo priemonės</b>																						
1.1.	Nustačius pavojingos užkrečiamos ligos atvejį darbuotojų ar ugdytinių tarpe, nedelsiant informuoti vadovą.	nedelsiant	Darbuotojai																				
1.2.	Pagal schemą ir sąrašą informuoti civilinės saugos grandžių narius	nedelsiant	Direktorius																				
1.3.	Apie galimą pavojų perspėti ir informuoti įstaigos darbuotojus ar ugdytinių tėvus	nedelsiant	Direktorius, klasių vadovai																				
1.4.	Dezinfekuoti patalpas, kuriose buvo užsikrėtęs asmuo	nedelsiant	Darbuotojai																				

Eil. Nr.	Veiksmų pavadinimas	Vykdymo laikas	Atsakingas vykdytojas, remiančios institucijos	Vykdymo trukmė																			
				valandos												paros				mėnesiai			
				1	2	4	6	8	10	12	16	18	24	1	2	3	....	1	2	3	....		
1.5.	Užtikrinti dažną patalpų vėdinimą ir valymą drėgnu būdu	pastoviai	Darbuotojai, atsakingi už patalpų valymą																				
1.6.	Riboti renginius ir susibūrimus.	Savalaikiai	Direktorius																				
1.7.	Gavus rekomendaciją iš steigėjo, laikinai nutraukti mokyklos veiklą	Savalaikiai	Direktorius																				
2.	<b>Informacijos apie įvykį gavimo ir perdavimo priemonės</b>																						
2.1.	Vidinės garsinės priemonės (signalu, balsu)	nedelsiant	Darbuotojai, direktorius																				
2.2.	Mobilieji telefonai	10 min.	Direktorius, darbuotojai																				
2.3.	Elektroninės informacijos perdavimo priemonės	Savalaikiai	Direktorius, darbuotojai																				
3.	<b>Darbuotojų ir lankytojų apsaugos organizavimo priemonės gresiant įvykiui ar jam įvykus</b>																						
3.1.	Nustatyti galimus pavojingos užkrečiamos ligos simptomus	nedelsiant	Atsakingas už pirmąją pagalbą																				
3.2.	Stebėti darbuotojus ir ugdytinius dėl galimų simptomų pasireiškimo	Nedelsiant	Atsakingas už pirmąją pagalbą																				
4.	<b>Gresiančių ar įvykusių įvykių likvidavimo ir jų padarinių šalinimo organizavimas ir koordinavimo priemonės</b>																						
4.1.	Skelbti ir vykdyti aktyvesnę patalpų dezinfekciją ir vėdinimą.	1 d.	Darbuotojai																				
4.2.	Organizuoto griežtesnes sanitarines sąlygas (dažniau plaunamos rankos, stebimi ugdytiniai bei darbuotojų sveikata, matuojama temperatūra)	Savalaikiai	Darbuotojai																				
5.	<b>Savivaldybės ekstremaliųjų situacijų valdymo plane nurodytų užduočių vykdymo organizavimo priemonės</b>																						
5.1.	Prireikus pateikti turimus materialiuosius išteklius	1 h.																					
5.2.	Atlikti privalomuosius darbus	savalaikiai	Direktorius, asmuo atsakingas už civilinę saugą.																				
6.	<b>Veiklos tęstinumo užtikrinimo priemonės</b>																						
6.1.	Dezinfekuoti patalpas, pašalinti užkrato tikimybę	Savalaikiai	Direktorius																				
6.2.	Gauti valstybinės priežiūros	20 dienų	Direktorius																				

Eil. Nr.	Veiksmų pavadinimas	Vykdyto laikas	Atsakingas vykdytojas, remiančios institucijos	Vykdyto trukmė																
				valandos								paros				mėnesiai				
				1	2	4	6	8	10	12	16	18	24	1	2	3	....	1	2	3
	institucijų leidimą atnaujinti veiklą																			
<b>7.</b>	<b>Kitos priemonės</b>																			
7.1.	Pagal sergančiųjų skaičių arba savivaldybės rekomendacijas skelbti karantiną	Savalaikiai	Direktorius																	

## PAKRUOJO R. ŽEIMELIO PAGRINDINĖS MOKYKLOS DARBUOTOJŲ VEIKSMŲ KILUS GAISRUI PLANAS

---

### I. GAISRO APTIKIMAS. Signalą apie kilusį gaisrą duoda automatinės gaisrinės signalizacijos įrenginiai, arba asmuo, pastebėjęs gaisrą.

---

1. Apie kilusį gaisrą informuoja garsinis signalas, įsijungiantis, suveikus automatinei gaisrinei signalizacijai.

2. Asmuo, pastebėjęs kilusį gaisrą, jeigu automatinės gaisrinės signalizacijos garsinis signalas nesuveikia, turi nedelsdamas paspausti elektrinį skambučio mygtuką (3 min.).

3. Jeigu netoliese nėra paleidimo mygtuko (el.skambutis neveikia), budintys darbuotojai informuojami telefonu ar kitais galimais būdais, aplinkiniai darbuotojai informuojami žodžiu, šaukiant „Gaisras“.

---

### II. PRANEŠIMAS APIE GAISRĄ. Už savalaikį ir tikslų pranešimą atsakingas mokyklos direktorius.

---

4. Asmuo, pastebėjęs kilusį gaisrą, telefonu arba žodžiu tiesiogiai praneša mokyklos direktoriui ir iškviečia Priešgaisrinės apsaugos ir gelbėjimo pajėgas bendruoju pagalbos telefonu: • **112** (iš mobiliojo ryšio operatorių ir fiksuoto ryšio telefono),

5. Skambinantis turi pranešti šią informaciją apie įvykį: • kur įvyko (tikslų adresą: **Vytauto Didžiojo g.8, Žeimelis, Pakruojo rajonas, gaisro kilimo vieta**); • *kas įvyko (įvykio pobūdi)*; • *kada įvyko (laiką)*; • *grėsmę žmonėms, turtui ir aplinkai*; • *situacijos kaitą*; • *pranešusiojo duomenis (vardą, pavardę, telefono numerį, buvimo vietą)*.

6. Paaiškėjus, kad gaisras likviduotas savo pajėgomis ir pavojus nebegresia, mokyklos direktorius turi telefonu apie tai pranešti priešgaisrinėms pajėgoms ir atšaukti iškvietimą.

---

### III. MOKINIŲ, PERSONALO IR LANKYTOJŲ EVAKAVIMAS.

---

7. Už mokyklos darbuotojų ir mokinių evakavimo organizavimą atsakingi mokyklos direktoriaus įsakymu paskirti asmenys (arba juos pavaduojantys).

8. Mokinių evakuaciją vykdo grupių dalykų mokytojai ir klasių vadovai.

Už evakavimą atsakingi asmenys privalo skubiai eiti su mokiniais ir lankytojais evakuaciniais išėjimais iš mokyklos patalpų ir būriuotis grupėmis mokyklos stadione, priklausomai nuo susidariusio įvykio, ekstremaliojo įvykio. Mokytojai, suskaičiavę mokinius, nedelsiant informuoja mokyklos direktorių (fiksuoto ryšio ar mobiliųjų telefonų pagalba) ugdytinių tėvelius, nurodydami jiems, kaip reikėtų elgtis, kokie yra mokyklos direktoriaus sprendimai. Mokyklos darbuotojai išeina iš pastato ir eina į galimas susirinkimo vietas:

- Mokyklos stadiono teritoriją.

9. Jeigu evakuacijos metu visi keliai vienodai saugūs – nematyti nei ugnies, nei dūmų – išeinama per artimiausią evakuacinį išėjimą.

10. Jeigu evakuacinės durys užrakintos, reikia išdaužti dėžutės, kurioje laikomas raktas, apsauginį stiklą, raktu atrakinti evakuacines duris.

11. Jeigu reikia eiti per uždūmintą patalpą – tuomet eiti pasilenkus po dūmais, veidą prisidengus drėgnu audeklu, arba šliaužti.

12. Jeigu durys, pro kurias reikia eiti yra uždarytos – tuomet reikia įsitikinti ar tas kelias saugus – duris praverti lėtai, ir jeigu už jų nematyti dūmų nei ugnies, eiti toliau.

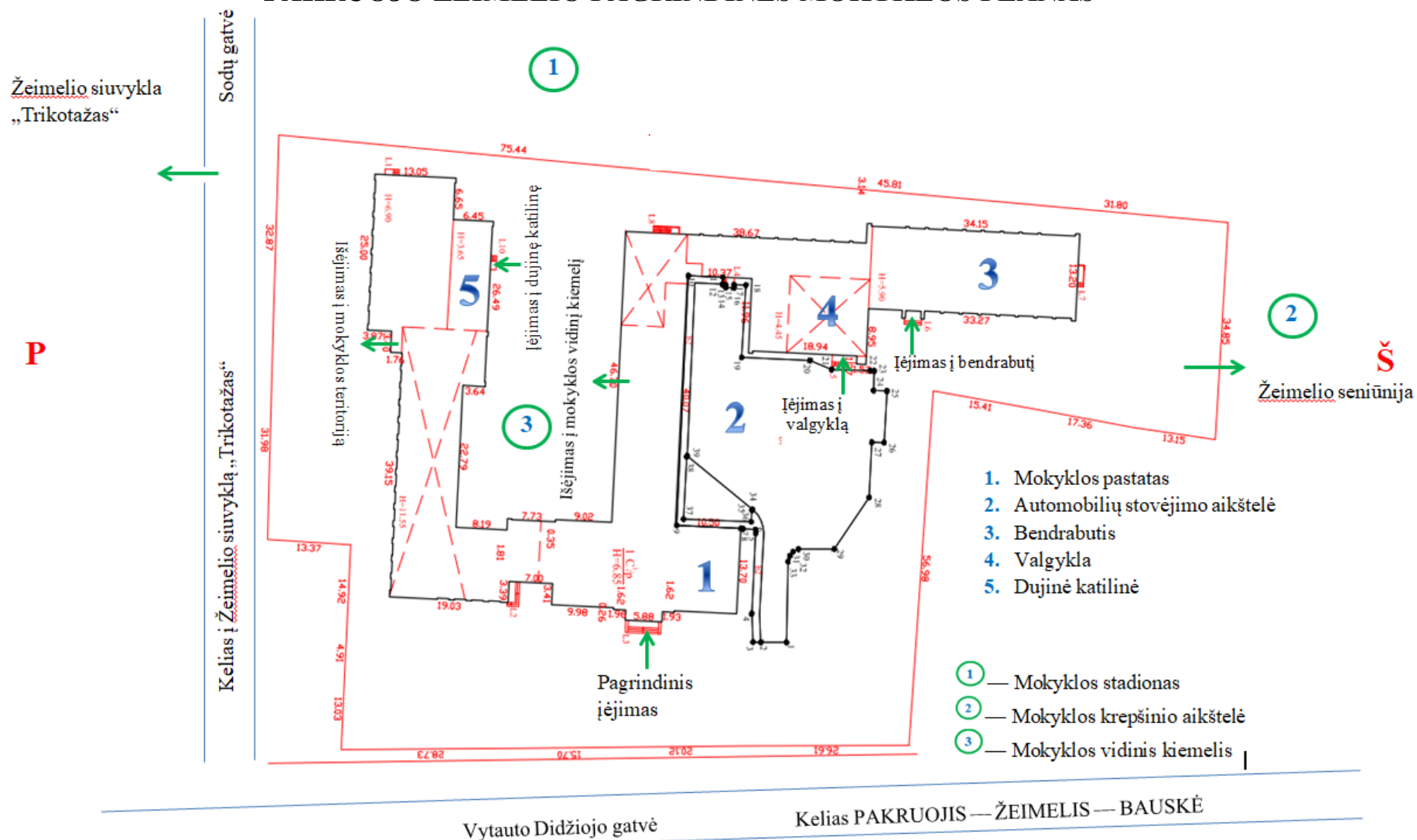
13. Jeigu durys, pro kurias reikia eiti yra karštos – tuomet reikia eiti atsarginiu keliu.

14. Jeigu iš patalpos išeiti negalima – dūmai ar liepsna užblokavo išėjimus, būtina užsidaryti patalpos duris ir pagal galimybes apkamšyti duris drėgnu skuduru, kad apsaugoti nuo dūmų.

15. Sėkmingai išėję iš pastato, mokyklos mokytojai ir mokiniai turi nedelsdami (per 5 min.) susirinkti sutartoje vietoje (mokyklos stadione) ir prisistatyti atsakingam asmeniui (direktoriaus pavaduotojui ugdymui ar kt.). Jis turi informuoti įstaigos vadovą apie tai, ar visi mokytojai ir mokiniai sėkmingai evakavosi.

16. Grįžti į patalpas, kuriose pastebėtas gaisras **DRAUDŽIAMA**.

## PAKRUOJO ŽEIMELIO PAGRINDINĖS MOKYKLOS PLANAS

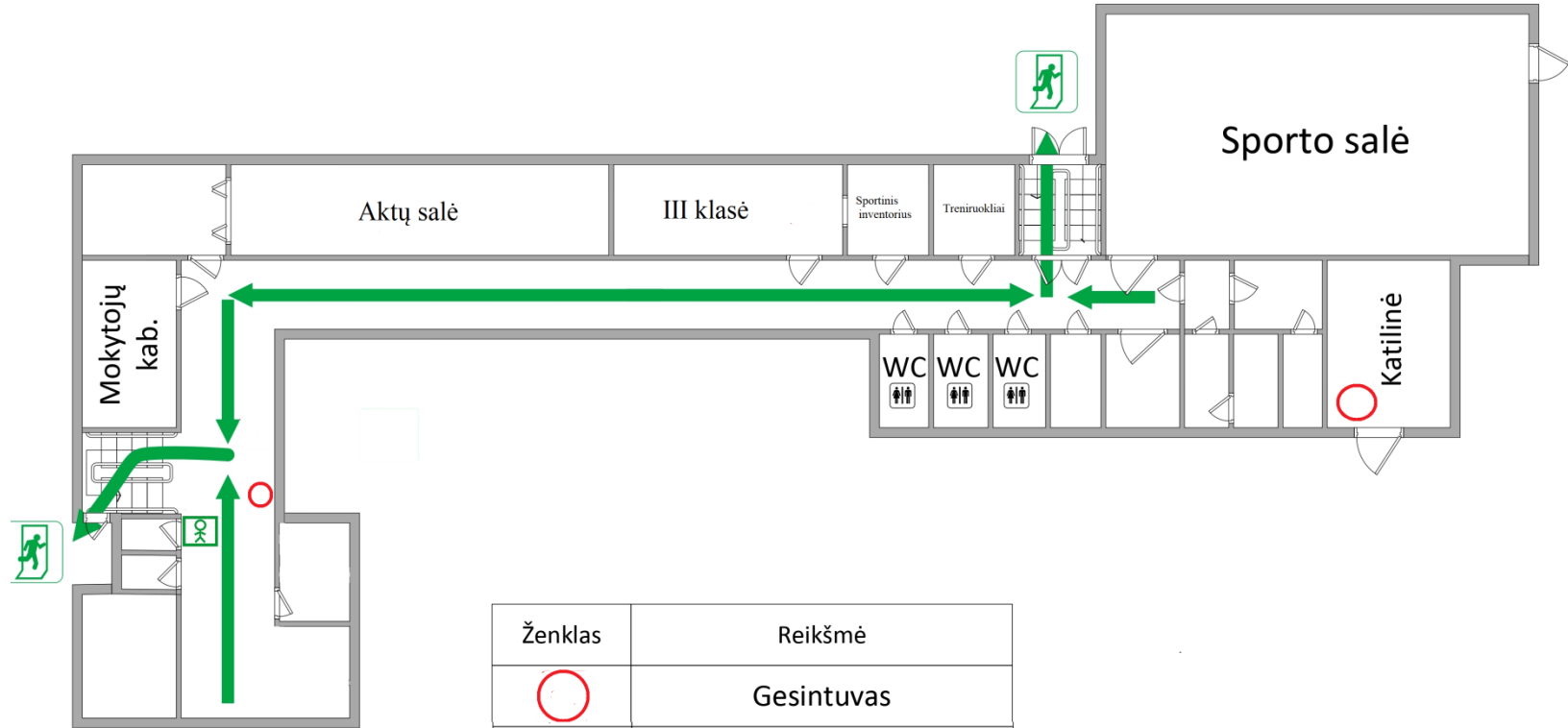






**ŽEIMELIO PAGRINDINĖS MOKYKLOS**

# **EVAKUACIJOS PLANAI**

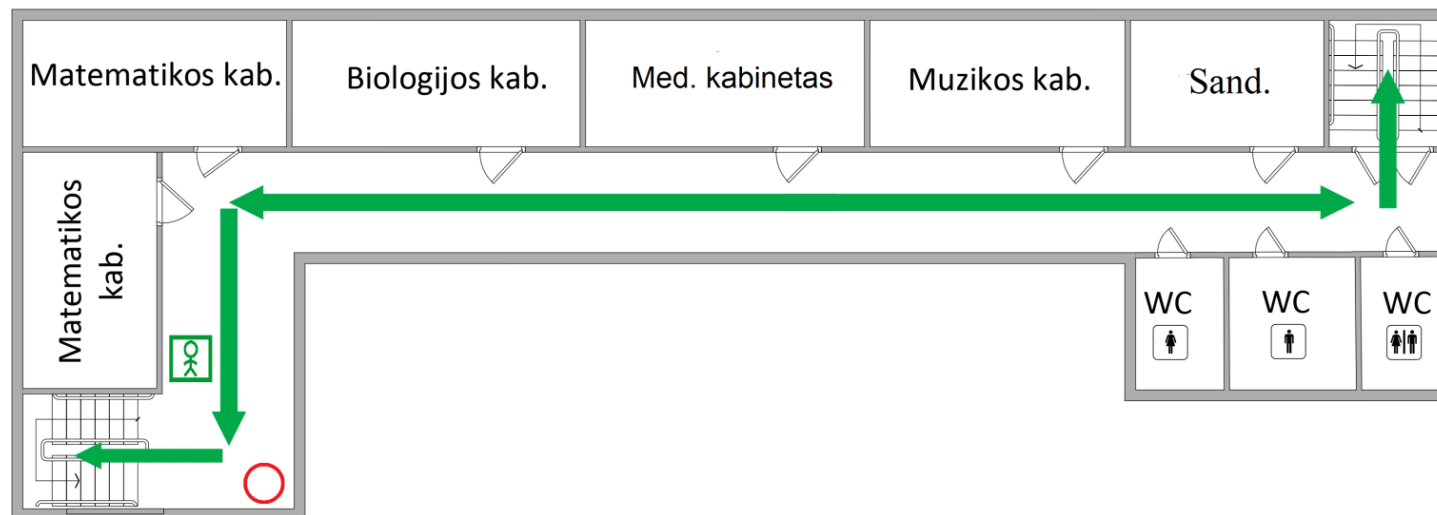
**(20-29 PRIEDAI)**




PIRMO AUKŠTO EVAKUACIJOS PLANAS (NAUJASIS KORPUSAS)



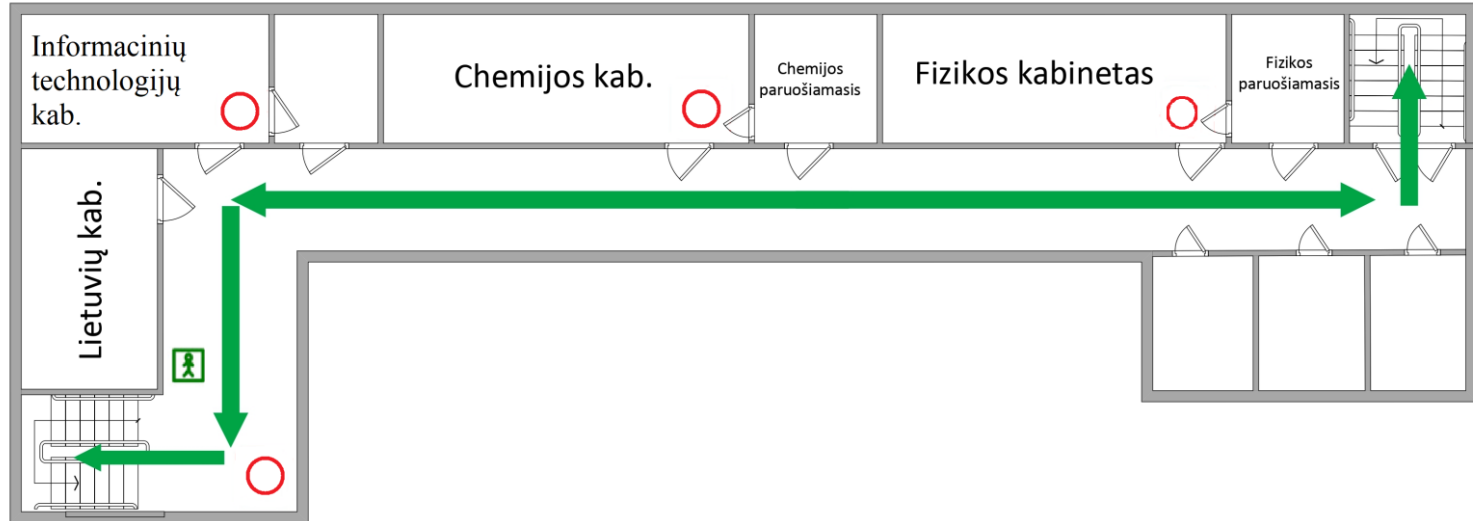
Ženklas	Reikšmė
	Gesintuvas
	Išėjimas
	Jūs esate čia
	Evakuacijos kelias

### ANTRO AUKŠTO EVAKUACIJOS PLANAS (NAUJASIS KORPUSAS)



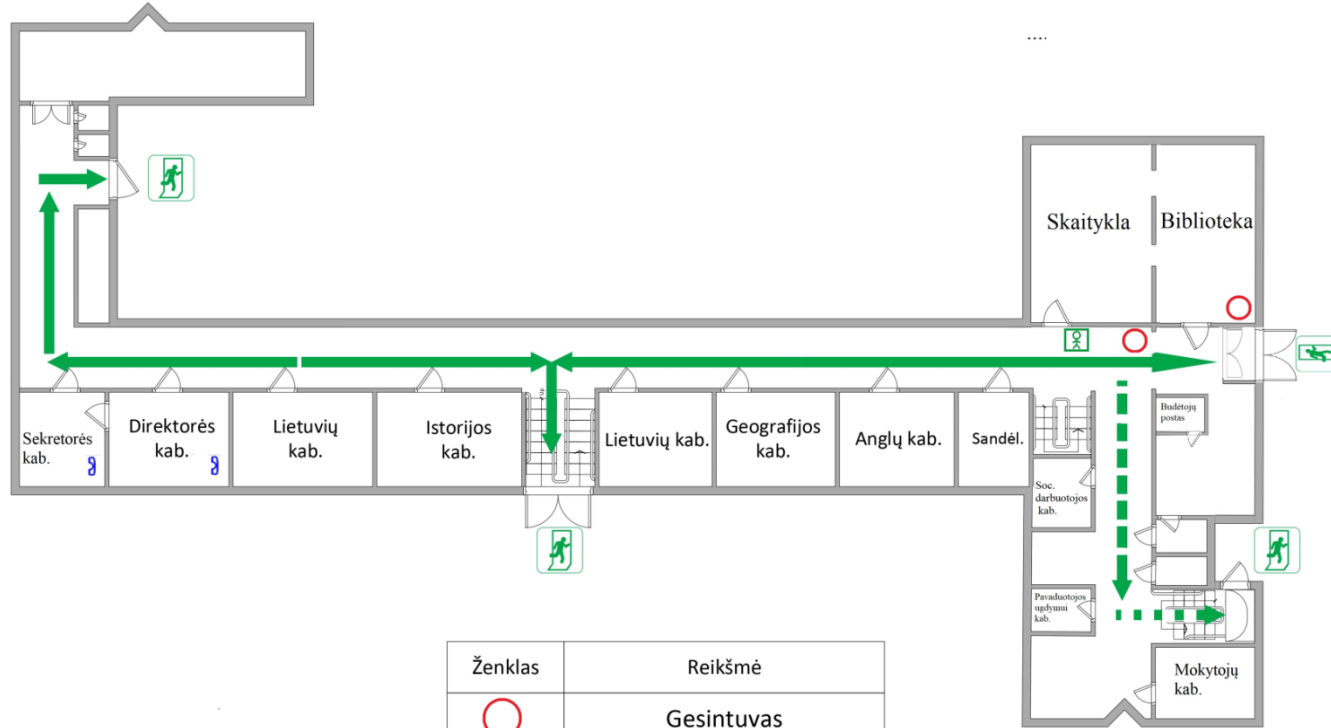
Ženklas	Reikšmė
	Gesintuvas
	Jūs esate čia
	Evakuacijos kelias

TREČIO AUKŠTO EVAKUACIJOS PLANAS (NAUJASIS KORPUSAS)



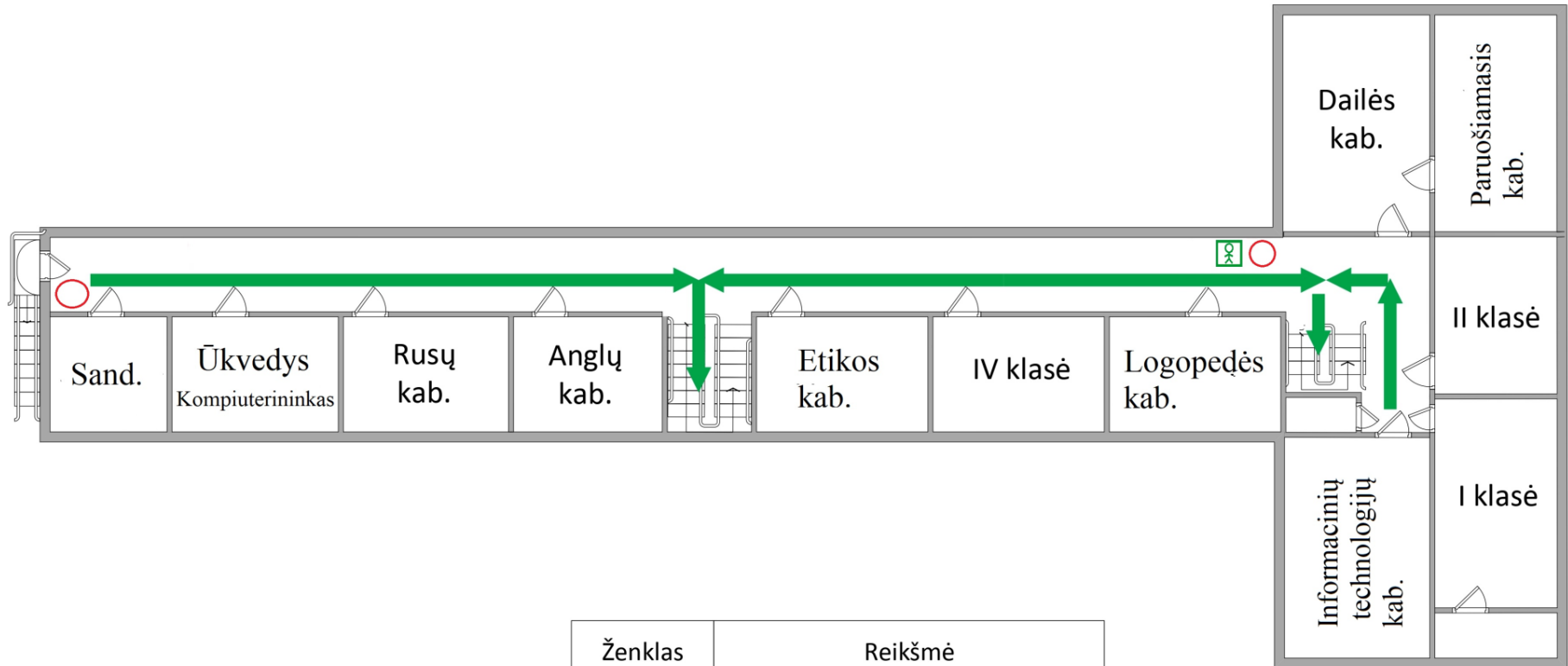
Ženklas	Reikšmė
○	Gesintuvas
🚶	Jūs esate čia
➡	Evakuacijos kelias




PIRMO AUKŠTO EVAKUACIJOS PLANAS (SENASIS KORPUSAS)



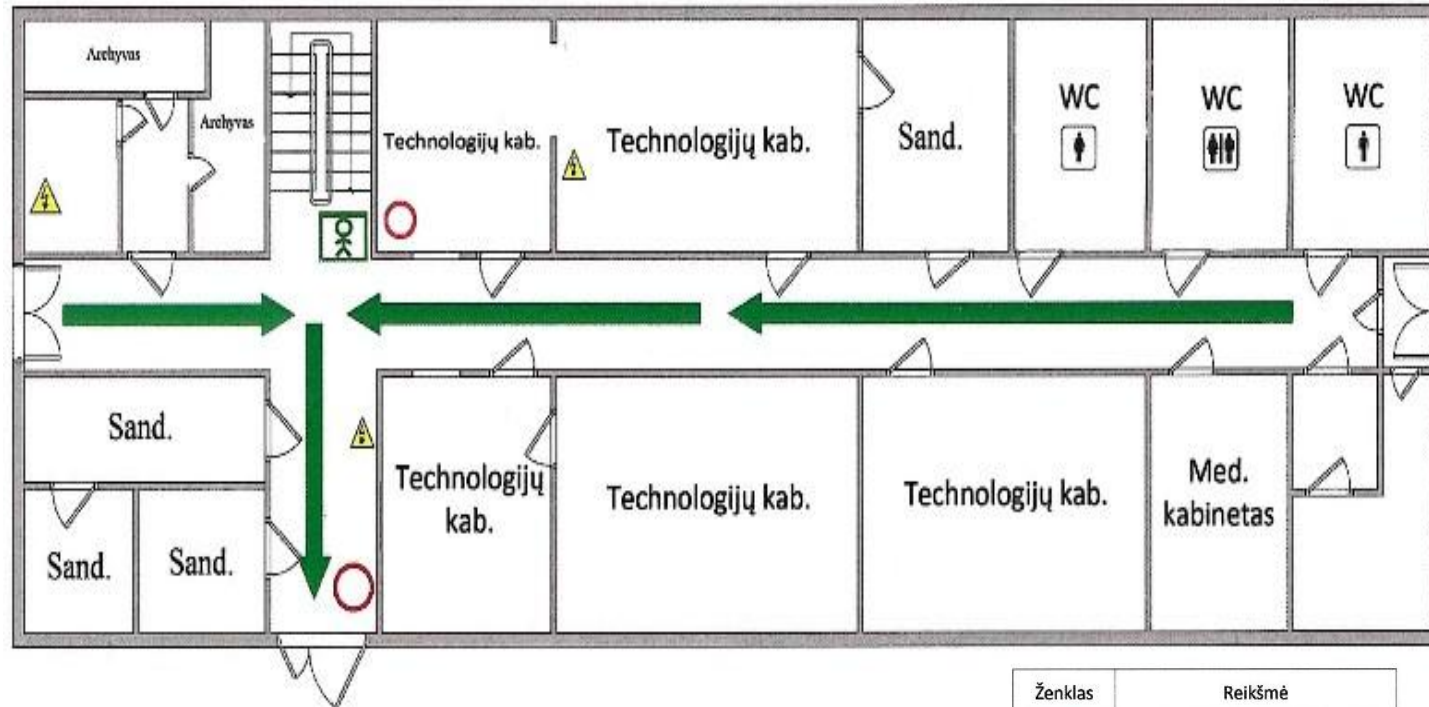
Ženklas	Reikšmė
○	Gesintuvas
☎	Telefonas
🚪	Išėjimas
🧑	Jūs esate čia
➡	Evakuacijos kelias
⋯➡	Atsarginis evakuacijos kelias

ANTRO AUKŠTO EVAKUACIJOS PLANAS (SENASIS KORPUSAS)



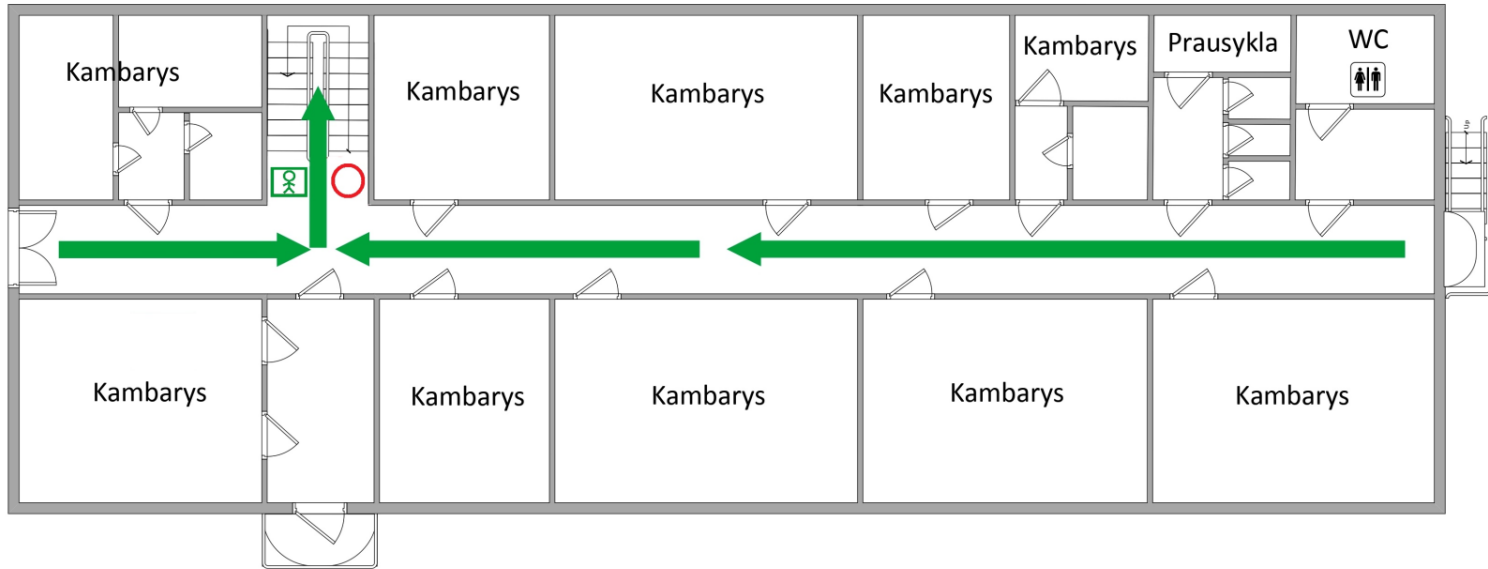
Ženklas	Reikšmė
	Gesintuvas
	Jūs esate čia
	Evakuacijos kelias




**PIRMO AUKŠTO EVAKUACIJOS PLANAS (BENDRABUČIO KORPUSAS)**



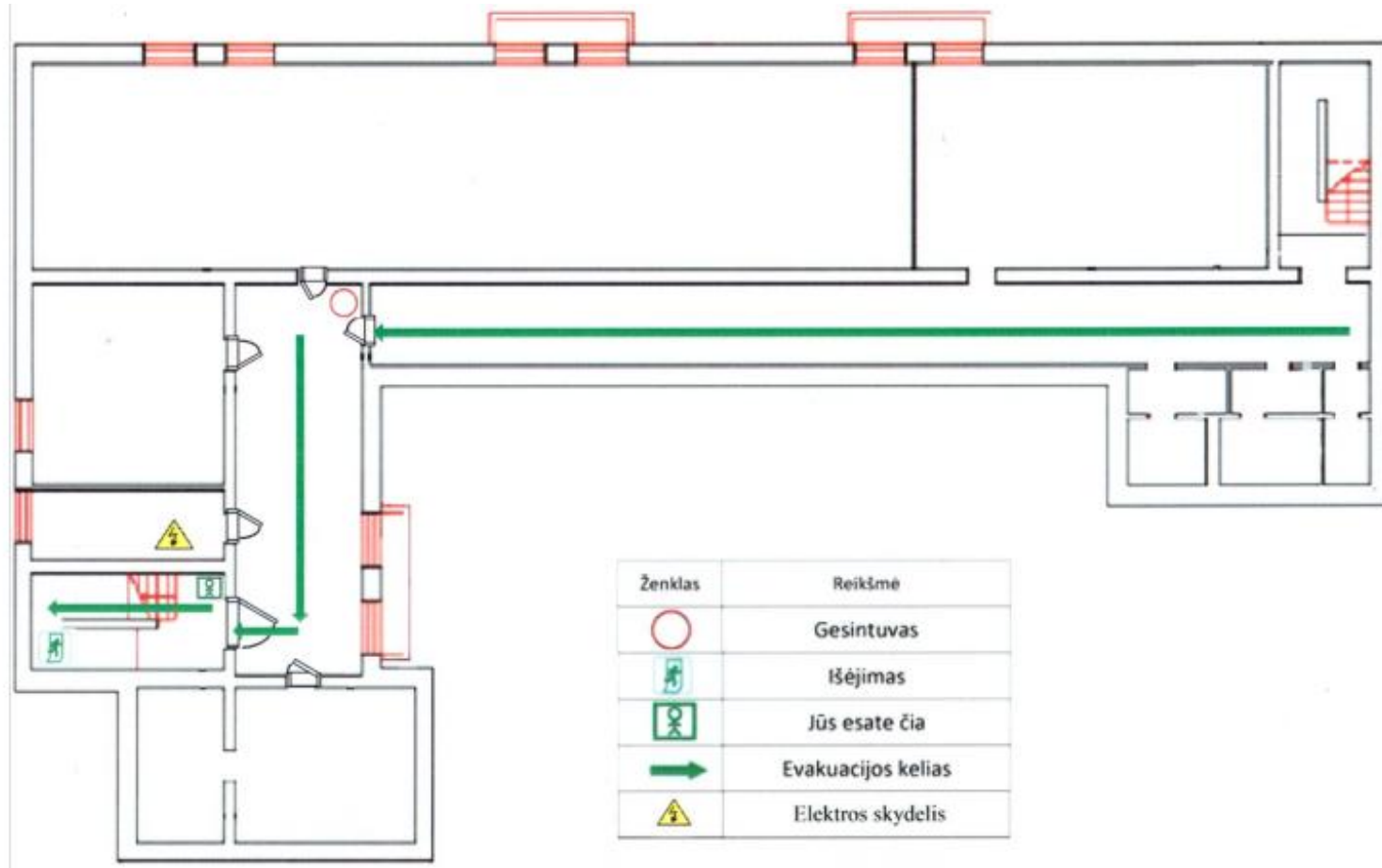
Ženklas	Reikšmė
	Gesintuvas
	Jūs esate čia
	Elektros skydelis
	Evakuacijos kelias

ANTRO AUKŠTO EVAKUACIJOS PLANAS (BENDRABUČIO KORPUSAS)

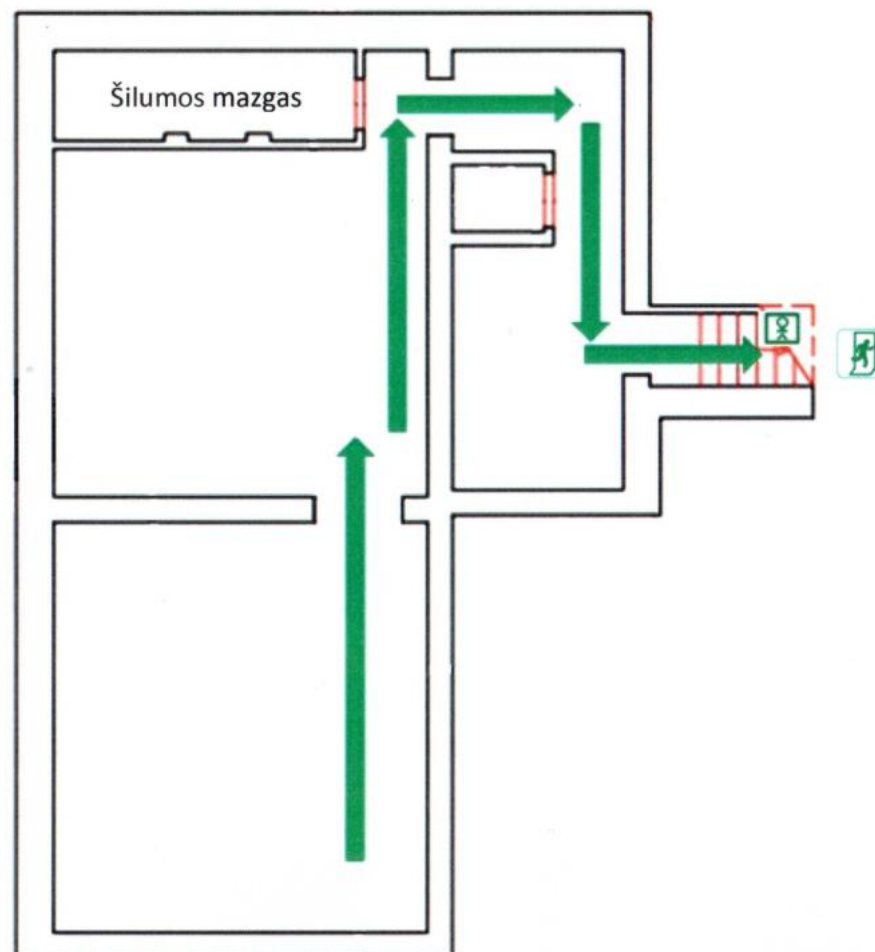


Ženklas	Reikšmė
	Gesintuvas
	Jūs esate čia
	Evakuacijos kelias

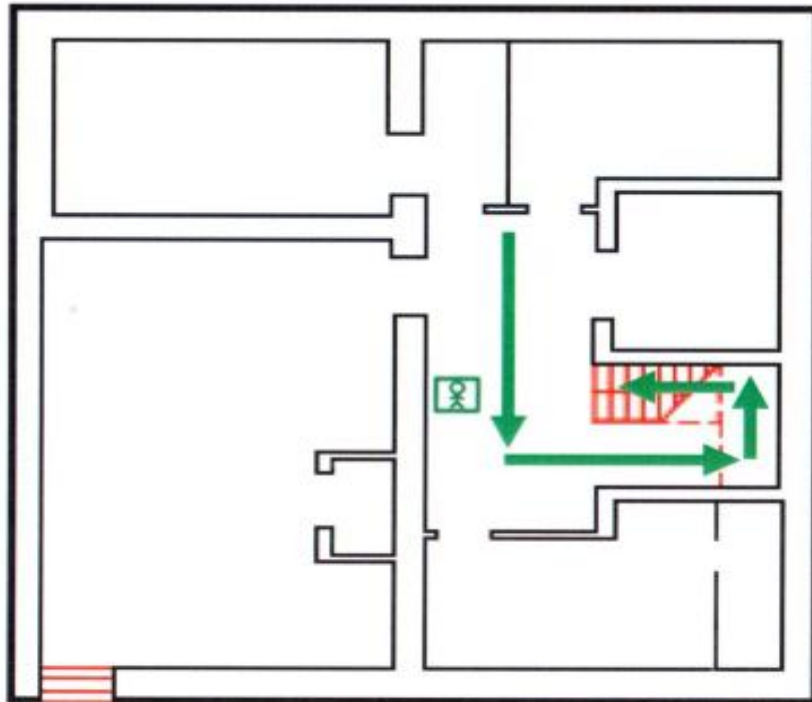
**RŪSIO (A) EVAKUACIJOS PLANAS (NAUJASIS KORPUSAS)**





## RŪSIO (B) EVAKUACIJOS PLANAS (SENASIS KORPUSAS, PO SEKRETORĖS KAB.)



RŪSIO (C) EVAKUACIJOS PLANAS (SENASIS KORPUSAS, PO VALGYKLA)



Ženklas	Reikšmė
	Jūs esate čia
	Evakuacijos kelias

ŽEIMELIO SENIŪNIJOS TERITORIJOS PLANAS

